

國立中山大學 109 學年度第 2 學期第 3 次行政會議 教務處工作報告

【招生試務組】

- 一、110 學年度碩士班暨碩士在職專班招生考試第二階段及高階碩士學程在職專班(EMPP)，業經 3 月 25 日 110 學年度碩博士班暨學士班第 5 次招生委員會聯席會議通過後，於 3 月 31 日公告錄取名單。
- 二、本校「110 學年度海外僑生及港澳生單獨招生(包含「學校推薦」及「個人申請」管道)」，錄取僑生 28 人及港澳生 4 人，共計 32 人。

學年度	僑生單招		
	申請人數	審查合格	錄取人數
107	11	6	5
108	25	16	16
109	52	29	29
110	67	38	32

- 三、本校管理學院 111 學年度增設「國際經營管理全英語學士學位學程」案，教務處業於 110 年 3 月 12 日中教字第 1100700184 號函報教育部審核中。
- 四、國防部 110 學年度「現役軍人行政管理營區碩士在職專班」計畫申請，教務處業於 110 年 1 月 6 日函文各學系所調查申請意願，經彙整各系所及原承辦招生單位中國與亞太所回覆結果，本(110)年度本校無提出申請。本案中國與亞太所並於 110 年 3 月 18 日簽奉校長同意本年度起暫緩辦理。
- 五、本校財務管理學系 109 年度「金融產業碩士在職專班(秋季班)」修正計畫書，教育部業於 110 年 3 月 8 日臺教高(四)字第 1100032676 號函同意備查。
- 六、本校 109 學年度(春季班)「兩岸高階主管經營管理碩士在職專班」招生結果，教育部業於 110 年 3 月 16 日臺教高(四)字第 1100025015 號函同意備查。

【招生策略辦公室】

- 一、高雄市政府教育局委請高雄中學辦理之「港都模擬聯合國」，原定於2020年8月20日至21日與本校合作辦理，因COVID-19疫情延至今年7月8日至10日，將甄選邀請250位國內高中模擬聯合國社團學生參與，今年主辦單位除高雄市政府外，加入國家海洋研究院，中山大學協辦「港都模擬聯合國（KHMUN）暨第二屆國際模擬海洋國際會議（MOC）」。為使與會的高中學生認識本校並提升本校曝光度以促進招生，辦理場地擬定於本校各場館，擬邀請本校相關領域教師協助模擬聯合國國際議題撰文審查，懇請相關單位支持。
- 二、為加強考生對本校之認識，業於大學學測放榜至個人申請入學選填志願期間，與「警察廣播電臺」合作推廣宣傳本校亮點。鎖定考生家長收聽之黃金時段，以1分鐘廣告介紹本校培育國際移動人才之目標、獎助學金及出國機會、全英專班招生及本校招生平台資訊，以劇化插播廣播帶2則於以下時段播出。

110年3月13日起至3月20日(每日2檔，計16檔次)

星期	播出時間	節目名稱	頻率
週一~週五	17:00--18:00	下班 LET'S GO	FM93.1
週一~週五	18:00--19:00	下班 LET'S GO	FM93.1
週六~週日	17:00--18:00	美麗新樂園	FM93.1
週六~週日	18:00--19:00	美麗新樂園	FM93.1

110年3月21日起至3月23日(每日4檔，計12檔次)

星期	播出時間	節目名稱	頻率
週一~週五	07:00--08:00	警廣早點名	FM93.1
週一~週五	08:00--09:00	警廣早點名	FM93.1
週一~週五	17:00--18:00	下班 LET'S GO	FM93.1
週一~週五	18:00--19:00	下班 LET'S GO	FM93.1
週六~週日	08:00--09:00	警廣 HOLIDAY	FM93.1
週六~週日	11:00--12:00	警廣 EASY GO	FM93.1
週六~週日	17:00--18:00	美麗新樂園	FM93.1
週六~週日	18:00--19:00	美麗新樂園	FM93.1

三、於選填志願期間，透過學生、家長及高中師長常用之社群媒體 FACEBOOK，投放本校招生廣告，投放對象為15-55歲之使用者，使用者居住地涵蓋全國。二階段宣傳之主題如下。

(一)2021年2月26日至3月4日，以中山科系選填大補帖為宣傳標題，介紹本校新建置之「學系初探」學系簡介，110學年度個人申請入學第二階段指定甄試項目之「評核項目與準備指引」，以及結合 IOH 平臺之中山學長姐經驗談。截至3月22日中午，此則廣告效果統計為：觸及人數 12,680 人、曝光次數 19,744 次；主要曝光平臺為 MESSENGER 收件匣 (6,364 次)、行動版應用程式動態消息 (5,928 次)；觀看者年齡層落在 18-24 歲之間，共 4,641 人 (佔整體 36.6%)，符合預定之目標對象；觸及人數以臺中 2,048 人最多，高雄 2,040 人及臺北 1,532 人次之。



(二)2021年3月15日至3月23日，搭配警察廣播電臺廣告推播期間，同步於FACEBOOK投放廣告，內容強調本校培育學生之「國際

移動力」，領先全臺於「化學、電機及機電」三領域開設大學部全英語專班，以及本校學系招生資訊，歡迎未來學生加入中山大學，一起想像未來，勇於追夢。截至3月22日中午，此則廣告效果統計為：觸及人數13,967人；主要曝光平臺為MESSENGER收件匣(11,909次)、行動版應用程式動態消息(1,361次)；觀看年齡層落在18-24歲，人數5,907(佔整體42.29%)，符合預定之目標對象；觸及人數以新北市1,945人最多，高雄1,845人及臺中1,637人次之。

四、近期預計辦理的國內招生宣導活動如下：

活動	日期	人數	活動內容
蒞校參訪	110年03月31日 13:20~15:30	師長8人 學生208人	中山附中(策略聯盟)
	110年06月11日 09:00~11:00	師長12人 學生255人	國立臺東女中(策略聯盟)
校外宣導	110年03月12日 11:00~11:30	自由參加	新興高中(策略聯盟) 主講人：劇藝系杜思慧老師 講題：劇藝系介紹
	110年03月12日 11:00~11:30	自由參加	新興高中(策略聯盟) 主講人：材光系張六文老師 講題：材光系介紹
	110年03月12日 09:30~15:00	自由參加	港明高中 大學博覽會活動
	110年03月19日 15:00~16:00	30人	德光高中 主講人：機電系彭昭暉主任 講題：機電系介紹
	110年03月26日 14:30~16:20	約400人	道明高中(策略聯盟) 主講人：電機系謝東佑老師 講題：大學申請入學備審資料 準備與面試技巧
	110年04月06日 12:30~16:30	10-12人	新興高中(策略聯盟) 主講人：資工系徐璿壕老師 講題：模擬面試

活動	日期	人數	活動內容
	110年04月08日 09:00~12:00	20人	中正高中(策略聯盟) 主講人:電機系施信毓老師 講題:模擬面試
	110年04月08日 14:20~6:10	約15-20人	高雄女中(策略聯盟) 主講人:外文系洪敏秀老師 講題:模擬面試
	110年04月09日 10:20~12:10	約15-20人	高雄女中(策略聯盟) 主講人:財管系唐俊華老師 講題:模擬面試
	110年04月10日 10:20~12:10	約15-20人	高雄女中(策略聯盟) 主講人:企管系林杏娥老師 講題:模擬面試
	110年04月10日 14:20~16:10	約15-20人	高雄女中(策略聯盟) 主講人:資工系柯正雯老師 講題:模擬面試
	110年04月12日 10:20~12:10	約15-20人	高雄女中(策略聯盟) 主講人:生科系陳韻安老師 講題:模擬面試
	110年04月12日 14:20~16:10	約15-20人	高雄女中(策略聯盟) 主講人:海資系王亮鈞老師 講題:模擬面試
	110年04月12日 14:20~16:10	約15-20人	高雄女中(策略聯盟) 主講人:劇藝系林宜誠老師 講題:模擬面試
	110年04月12日 14:20~16:10	約15-20人	高雄女中(策略聯盟) 主講人:政經系王俊傑老師 講題:模擬面試

五、本校業於110年2月2日與元智大學、國立臺北大學共同主持【2021臺灣高等教育線上博覽會(第2檔期『工學群講座』)】，並在FB、Youtube及海外聯合招生委員會等平台串流同步直播，觀看流量為362次(統計至3月22日)。此次講座配合「聯合分發」報名期程，學生可更加了解中山大學工學學群各系特色及優勢，做為選填志願之參考。



六、本校協助高雄市區7所高中(高雄女中、高雄高中、鳳山高中、高師大附中、新莊高中、鳳新高中及本校附中高中)合作開設109學年度第2學期高中「彈性學習時間」微課程(課程清單如下表)，感謝授課老師的協助與支持。另教務處刻正調查授課教師教學意見調查，敬請授課教師提供進行本課程教學之問題與建議。

(一)五校聯盟：

- 開課日期：每星期三第5、6、7節(13:30-16:00)
- 上課對象：高雄女中、高雄高中、鳳山高中、高師大附中及本校附中學生

●第一輪：3/10、3/17、3/24、4/7、4/14、4/21

編號	課程名稱	開課系所	上課地點	修課人數
1	基礎戲劇表演	劇藝系	高雄女中	19人
2	哲學進行式	哲學所	高師大附中	25人
3	藻類與陸地植物初探	生科系	國立中山大學	20人
4	材料化學實作	化學系	國立中山大學	34人
5	智慧機器人的探究與實作	機電系	國立中山大學	34人
6	學海吾涯(一)	海科系	國立中山大學	27人

●第二輪：4/28、5/5、5/19、5/26、6/2、6/9

編號	課程名稱	開課系所	上課地點	修課人數
1	基礎戲劇表演	劇藝系	高雄女中	-
2	哲學進行式	哲學所	高師大附中	-
3	材料化學實作	化學系	國立中山大學	-
4	讀經濟學人學經濟	政經系	高雄中學	-
5	學海吾涯(二)	海科系	國立中山大學	-

(二)新莊高中、鳳新高中2校聯盟：

➤ 開課日期：每星期五第5、6、7節(13:30-16:00)

➤ 上課對象：新莊高中、鳳新高中學生

●第一輪：110/3/5、3/12、3/19、3/26、4/9、4/16

編號	課程名稱	開課系所	上課地點	修課人數
1	鳥類學	生科系	國立中山大學	15人
2	光電科技與生活	光電系	國立中山大學	19人
3	哲學基本概論	哲學所	國立中山大學	15人

●第二輪：110/5/7、5/21、5/28、6/4、6/11、6/18

編號	課程名稱	開課系所	上課地點	修課人數
1	智慧機器人的探究與實作	機電系	國立中山大學	34人

七、大學招生專業化：

(一)為協助考生瞭解本校各學系之個人申請標準，並提供準備指引，本處業於110年1月15日公告且發文周知高中學校「110學年度大學個人申請入學評核項目與評定標準」<http://sdo108.nsysu.edu.tw/home> (路徑為本校網頁/招生資訊/個人申請)，瀏覽次數為11,585次(統計至3月22日)。此外，本處於2月24日再次發文高中學校，前開選才標準資料以及「學系初探」資訊<https://reurl.cc/qm064g> (路徑為本校網頁/招生資訊/學士班)，瀏覽次數為4,177次(統計至3月22日)，以增進考生對本校學系之認識。

(二)為使本校教職同仁瞭解108課綱高中數學課程分軌教學之現況，以及與大學考招連動關係，協助系上選擇數學考科上之參考，110年2月22日業已辦理「大學招生專業化發展工作坊(七)—高中數學分軌與大學考招變革」，邀請新北市立板橋高級中學賴春錦校長擔任講座，活動參與人數計53人。



(三)為檢視本校各學系申請入學評量尺規之合宜性，特邀請國立暨南國際大學洪政欣教授團隊協助辦理「模擬書面審查」，協助學系審查委員於「學習歷程檔案評分輔助系統」進行模擬書審，三場次（時間地點說明如下表）與會人數共計超過100人。教務處業於3月23日（星期二）將模擬審查結果與大一在校成績進行交叉比對，提供學系做為尺規調整之參考，並請學系依其結果召開學系共識及差分會議，討論本學系110學年度個人申請評量尺規內容修訂。

場次	時間	地點	參與人數
場次一	110年3月18日 (星期四) 上午10時至12時	本校社會科學院3樓師培中心 SS3006 電腦教室	50
場次二	110年3月18日 (星期四) 中午12時至2時	本校社會科學院3樓師培中心 SS3006 電腦教室	37
場次三	110年3月18日 (星期四) 下午2時至4時30分	本校社會科學院3樓師培中心 SS3006 電腦教室	45



- (四)為協助本校教職同仁瞭解他校「能力導向尺規和面試尺規設定」之作法，本處業於110年3月25日(星期三)辦理「大學招生專業化工作坊八」，邀請銘傳大學遲文麗新媒體暨傳播管理學系兼任教授教務長蒞校指導。
- (五)為使個人申請入學管道之考生瞭解，學系教育目標、書審選才理念及面試選才理念等，本處業請系主任協助擬一封「系主任給考生的一封信」，並於3月31日(星期三)隨考生通知書寄出，請學系務必將此封信公告於學系網站。
- (六)有鑑於高中成績證明文件格式繁雜不統一，審查委員須花較多時間審查學生資料，爰此，本處招生策略辦公室於110年3月中旬調查各試辦學系意願，將申請學生成績重點項目整理成EXCEL檔，以利後續審查進行。目前參與學系包含資工系、生科系、光電系、海科系、材光系、海資系、企管系、電機系、海工系、機電系、音樂系、劇藝系及化學系等13學系。
- (七)為協助研究所考生瞭解本校各系所特色，本處以依「學系初探」模式，為研究所建置「研究『研究所』」招生專區，請各系所參照範本編撰研究所招生簡報，並於110年4月6日(星期二)前將招生簡報電子檔擲回至承辦人信箱，E-MAIL：minikua@mail.nsysu.edu.tw。

【註冊及課務事務】

- 一、依 143 次教務會議通過本校「學術研究倫理教育研習課程實施要點」規定，自 104 學年度起入學之碩士班（含碩士在職專班）與博士班學生，以入學第一學年結束前修習 2 小時以上學術研究倫理教育研習課程為原則，未通過者，不得申請學位考試。
本課程經公告可採認臺灣學術倫理教育資源中心線上課程及本校各單位辦理學術倫理研習課程，為維學術倫理品質，務請院系所提醒研究生於入學第一學年完成修習並確認其修習規劃，以利學位考試申請。
- 二、依 110 年 3 月 19 日本校第 167 次教務會議修正通過學位考試施行細則第三條之三第二項：「學位論文比對相似度指標，排除引言、參考文獻、目錄、附件等，檢核比對結果之原創性總相似度指標以不超過 12% 為原則，超過者須經指導教授簽名確認未有抄襲疑慮，始得通過」。本處將發文各系所轉知所屬研究生。
- 三、為利大學部應屆畢業生確認畢業資格，自 107 學年度第 2 學期起於學士班畢業檢核網頁增加預審功能，依學生於當學期加退選後之課程視為及格進行預審，並於選課系統加退選階段提醒應屆畢業生至畢業系統檢視預審結果，學生倘對審查結果有疑問，亦得持列印書面至相關單位確認審核結果，以利學士班學生畢業規劃。

【教學發展與資源中心事務】

一、全英語教學相關計畫

因應「雙語國家政策」，本校自 110 年度起全面性且具體地規劃期程，透過十年期計畫，打造中山大學成為雙語大學，除了提供學生更完善的英語教學環境，提高本地學生英語能力及國際觀，更希望廣收外籍優秀學生，擴增台灣產業之高階人力。

(一)全英語專班暨學士學位學程

- 1.110學年度由電機系、機電系及化學系推動全英語專班；111學年度管理學院國際經營管理全英語學士學位學程即將報部申請，上述系所將由學校補助開班費200萬元；此外，依據110年2月24日109學年度第二學期第1次行政會議決議，開設全英語專班或學士學位學程，110-112年得視需求專案補助各學系每年上限100萬元經費，提送經費規劃表後專簽核定補助。
- 2.如有系所有意願申請全英語專班，請於111學年度個人申請及考試分發簡章訂定時，依教育部時程上網登錄，並提前與教務處教發中心聯繫，將提供規劃書供學系撰寫，並請於110年5月底前繳交。
- 3.如有學院有意願申請成立全英語學士學位學程，則請依教育部時程報部申請通過。

(二)全英語課程經費補助

- 1.依據本校「全英語教學精進實施計畫」，補助系所全英語課程經費：
 - (1)學士班(不含外文系)：以每學年開設3門講授類必修全英語課程為目標實施。學系每開設1門該系2學分以上大學部講授類必修課程，以5點計算，即可申請補助。
 - (2)研究所(不含外文系、學位學程、碩專班、產碩專班)：
 - 109-2學期：至少應開設3門該系所講授類全英語課程，每開1門講授類全英語課程，以1點計算，合計超過3點(含)可申請補助。
 - 110學年度起：每學年至少應開設6門該系所講授類全英語課程，且每學期至少開設2門。110學年度每開1門講授類全英語課程，以1點計算，合計超過6點(含)可申請補助，至多補助10點。
 - 文學院所屬系所每開設1門講授類全英語課程，以1點計算，可申請補助。【文學院自訂】
 - 研究所課程修課人數至少應達5人方可補助。
- 2.為確保全英語授課課程品質，申請補助之課程教師期末教學意

見調查（七分量表）依修課人數回收率應達70%，且6成以上填答學生認為英語授課時數佔全授課時數80%以上（依教學意見調查相關題項統計）。此外，除期末教學意見調查問卷有關該課程全英語授課比例題項外，新增期中調查全英語授課比例，調查結果回饋系所及教師做為參考，調查方式由教務處另訂。

- 3.依前述補助規範，各系所開課情形如**附件一**。符合規範之系所，將依實施計畫期程核撥經費補助。

(三)教師全英語教學資源與配套

- 1.全英語授課講座或工作坊：邀請校內外各領域具備全英語授課經驗之教師進行分享，在以英語教授專業學科內容時，可運用那些方法及技巧協助提升學生參與度及學習效率，預計每學期辦理4場，109-2學期預計舉辦場次如下：

場次	日期	講者資訊	講題/地點
1	4月12日(一) 13:00~15:00	李英德 1. 逢甲大學光電科學與工程學系教授 2. 逢甲大學國際學院聖荷西電機學程主任	【講座】 如何降低教師全英語授課焦慮 (圖資大樓 10 樓 1007 教室) 報名連結： https://reurl.cc/1gO3AD
2	5月21日(五) 14:10~17:00	藍蕾 國立臺北大學應用外語學系副教授	【工作坊】 大學場域如何進行教案撰寫、 教學內容規劃、教學流程安排、 以及課室用語使用(暫定)

2. 成立全英語授課教師社群：於109-2學期成立全校性全英語授課教師社群，由西灣學院李香蘭老師擔任召集人，透過社群教師的帶領與頻繁的交流，降低校內教師全英授課的焦慮，並提升其自信與知能，社群報名連結：<https://reurl.cc/g8YROL>。109-2社群活動規劃如下：

場次	日期	主題
1	3月31日(三) 16:00-18:00	Questions and Concerns about Teaching in an EMI Environment
2	4月28日(三) 16:00-18:00 (暫定)	Creating an EMI Learning Environment That Increases Student Motivation, Participation, and Achievement

3	5月26日(三)16:00-18:00 (暫定)	Effective Micro-Teaching: Becoming a Better Teacher through Peer Observation and Feedback
4	6月(暫定)	第2-4場次舉辦時間,擬於3月31日(三)第一次聚會正式成立社群後,調查教師可出席時間。

- 3.全英語教學精進輔導：推動教學領航教師制度，由本校曾獲傑出暨優良教學獎項、擔任過傳授教師、或資深具豐富教學經驗之教師，提供教學教法、教材製作以及英語表達方面等服務，教師依需求申請教學精進措施，由領航教師帶領進行微型教學、個別會談或小組會談等。
- 4.EMI線上自學課程：規劃補助教師參加英國劍橋大學全英語授課技巧EMI線上自學課程，每套課程涵蓋8個不同的主題模組，每個模組約有5小時的課程，共計有40小時。可按照學習者的步調安排課程進度。完成全數課程後，系統將提供學員電子版修業證明書。本課程由教務處教發中心先與英國劍橋大學語言測評考試院洽談簽約合作事宜後，再行公告參與報名資訊。
- 5.OPEN Online Courses for Teachers：OPEN是Online Professional English Network的簡稱，是由美國教育機構發展的線上課程，提供母語非英語的教育者線上課程，OPEN每季開放線上課程，課程長度8週，參加學員每週需花8-10小時時間完成課程要求，包含閱讀文章、影片瀏覽、參與討論，並於規定時間內上傳習題，同時互相回應其他人作業，今年度本校透過AIT爭取到今年9月台菲EMI專班名額，開放本校教師13位優先報名名額，報名資訊預計於今年6月公告，屆時由教發中心發佈訊息並彙整參與名單給AIT。
- 6.教師全英語授課獎勵金：本校「獎勵教師全英語授課試行要點」自109學年度第一學期起試行二年，目前彙整109-1學期教師教學意見調查結果中，將依據要點獎勵對象及條件資格進行整理，預計於本學期中公告獎勵名單。

(四)學生全英語學習環境與資源

1.英語自學園(English Plaza)

(1)本校於L棟宿舍區一樓設有英語自學園(English Plaza)，開放時段為週一至週五下午2點至6點(寒暑假及國定假日閉園)，全校師生同仁皆可於開放時間自由入園使用。English Plaza內含閱讀區、個人學習區、討論區、英語諮詢室及多功能視廳室，另外，也安排3位本國籍與3位外國籍小老師提供英語諮詢服務，預約種類可分成團體和個人，為免付費諮詢。團體時段由一位英文小老師帶領1~5位學生學習，學習內容以口語訓練以及日常會話為主。個人時段則是一對一教學，學習主題依諮詢的同學個別需求申請。歡迎本校同學踴躍上網預約登記：

<http://zephyr.nsysu.edu.tw:8080/>。

(2)自109年起首度舉辦English Café活動，由自學園英文小老師帶領，透過多元性的團體英語學習活動，讓參與學生自主性地開口使用英語溝通，讓英語學習成效轉化成立即有感的生活經驗。109年度舉辦13場English Café，學生反應熱烈，109學年度第2學期活動場次如下，歡迎同學踴躍上網報名：

<http://zephyr.nsysu.edu.tw:8080/>。

	Date	Host
1	4/09 (五) 4:10~5:30	歐杰明 James
2	4/28 (三) 4:10~5:30	黃壽麗 Stella
3	5/14 (五) 4:10~5:30	鄭皓今 Belinda
4	6/09 (三) 4:10~5:30	何佩蓉 Haley

2.學院英語學習角落(English Corner)

自109年起於各學院設立英語學習角落(English Corner)，各學院依自身特色規劃活動方向，透過多元的活動讓學生就近學習英語、使用英語。109年各院辦理情形良好，110年各學院預計辦理English Corner活動如下，活動報名方式請洽各學院，歡迎鼓勵學生踴躍參與。

學院	辦理事項	活動說明
西灣學院	1、英語桌遊：IPA派對 遊戲奧林匹克	1、將舉辦Scrabble(拼字塗鴉)桌遊。遊戲的進行皆會有主持人以英語為主要語言，說明遊戲規則及指導玩家進行遊戲。

	2、Live Talk:線上國際直播對談 3、親海體驗活動	2、以線上方式進行。將邀請正在國外的本國或外國學生及學者針對國際文化、語文學習相關的主題分享。 3、特以海域活動為主打，邀請外籍生與本籍生一同啟航，分組搭配搭乘雙人獨木舟及體驗海域活動。
管院	1、English Round Table 2、English Seminar	1、邀請業界講師以小班方式帶領同學以英文進行討論。 2、邀請在海外工作的校友、在地外國人及外商公司主管經驗分享，以英文進行不同議題的講座，探討社會議題及英語在各行業的重要性及應用。
工學院	1、英語學伴校外參訪 2、學術英文講座 3、English Table午晚餐約會	1、設計「文化導覽」與「科技參訪」兩類型的校外參訪活動，過程中由本院本籍與外籍生團隊合作，互為學伴進行英語交流。 2、邀請外籍講師講授學術英文相關議題。 3、結合午／晚餐聯誼與英語口說學習，邀請外籍師生與本籍生進行英語交流。
理學院	英語學習角落	由英文能力優秀之本地生及外籍碩博士生擔任指導老師，給予學生英文指導與交流之機會。內容包含： 1、與本地生進行會話指導 2、英語寫作輔導 3、文化交流及分享
文學院	英語咖啡廳English Café	全英語社交活動。English Café提供飲品及小點心，由小老師規劃出多元性的英語破冰活動及主題討論，帶領同學輕鬆開口討論。
社科院	國際角	全英語社交活動。由主辦單位提供飲品及點心，國際角文化交流活動規劃多元的英語活動。由外籍老師與學生帶領活動，打造輕鬆自然之英語學習環境。
海科院	英語聚會	由兩位外籍同學規畫與帶領海科院全英語聚會活動，每次設計不同主題，增加本地及外籍生的文化交流及院內學生英文學習動力。(包含一場戶外參訪)

二、本校學術單位自我評鑑各受評單位之自我評鑑報告書業已送交校外委員進行書面審查，預計4-5月間進行各受評單位之實地訪評，請於3月底前將預計評鑑日程表送至教務處教發中心，以利辦理後續評鑑事宜。

三、學院English Corner計畫：本(110)年度學院English Corner共計7院提出申請(文學院、理學院、工學院、管理學院、社科院、西灣學院及海科院)，核定總金額70萬元，核定公文已函送各院，第一期經費亦已授權各負責單位。

四、本(110)年度共學群申請計畫案於1月29日申請截止，本年度共計19件申請案，相關計畫申請書已送審查，擬於3月底公告核定補之

共學群。

- 五、109學年度教師評鑑計有4院(文學院、理學院、管理學院及社科院)辦理，各院請於3月完成評鑑事宜，相關經費亦請儘速核銷，並請於4月1日前將評鑑結果送交教務處教發中心。
- 六、110年度教學實踐研究計畫南區區域基地跨校教師社群於110年3月5日申請截止，本年度共有23件申請案，教師數計153名，涵蓋33校教師，社群申請案已送外審，預計4月1日公告核定補助之跨校教師社群。
- 七、109學年度第2學期教發中心辦理跨領域教師成長工作坊如下，歡迎各單位轉知教師踴躍參與：

日期	研習主題	講師	地點	報名對象/方式
110年4月15日 (星期四) 14:00-16:00	以設計思維驅動的問題導向學習(Problem-Based Learning)	國立成功大學第十學院黃仲菁助理教授	本校圖資大樓10樓1007教室(西灣學院)	http://ctdr.nsysu.edu.tw:8080/signup/index.php

- 八、109學年度第2學期教學發展與資源中心辦理之跨領域教師成長工作坊成果如下表：

日期	研習主題	講師	地點	參與人次
110年3月18日 (星期四) 13:00-15:00	My EMI Experiences - Beyond Tactics and Skills 全英文授課的心得與經驗分享	本校財管系蔡秉真助理教授	圖資大樓10樓1007教室(西灣學院)	10



九、程式設計檢測事宜

- (一)為了解本校學生資訊與程式設計能力表現，本處教發中心針對109學年度學士班入學新生進行「資訊與程式概念」測驗，透過

網路大學平台與入學英語測驗併同測驗，以利了解入學新生程式基本概念程度，前測人數總計1051人，學期末針對海工系及電機系修習程式設計相關課程（實際上機操作）之學生，進行「程式設計實作」測驗，測驗人數總計217人。

(二)考量各學系開設程式設計相關課程規劃，將於109-2學期針對一年級學生於教學意見調查測驗時，同步進行「資訊與程式概念」後測，並針對修習程式設計相關課程之學生另行測驗「程式設計實作」，以利持續追蹤本校學生資訊素養是否有顯著提升。

(三)本校資工系楊昌彪教授協助建置「西子灣碼場」線上練習程式網站，將提供教師上課使用，輔助教學，以提升學生程式實作觀念與能力。

十、為使本校學生瞭解教學助理應盡職責，以協助各校教師提升教學品質，本處教發中心於110年2月22日(星期一)~3月31日(星期三)辦理教務處「全校教學助理培訓」，開放線上課程供學生觀看，內容包含教學助理制度與職責、班級經營、有效的教學策略、師生溝通與人際互動等四門課程，敬請貴系所協助轉知學生，有意於109-2學期擔任教學助理者(未取得資格者)務必上網報名參與。

十一、數位自學課程推動事宜：

(一)109學年度第一學期共計22人次取得數位課程證書，已由教務處教發中心彙整學生清單，送交註冊課務組登載為畢業學分。

(二)109學年度第二學期數位自學課程平臺(<http://dspl.tdc.nsysu.edu.tw/>)開放時間為110年2月22日至6月25日止，請各學術單位協助公告「數位自學課程」認列學分事宜，並鼓勵學生踴躍修讀。

(三)有關110學年度數位自學課程推薦，理學院新增20門、管理學院8門，課程清單詳如附件二，其餘各學院請於本年5月底前推薦至少2門課程，預計於110學年度第一學期公告實施。

十二、學士後醫數位課程：本學期協助本校學士後醫學系籌備處製作6門學士後醫學系入門先修數位課程，課程列表如下：

開課單位	課程名稱	主授課教師
理學院	醫學工程導論	醫學科技研究所莊承鑫教授
理學院	基礎奈米生醫材料與藥物	醫學科技研究 楊閔蔚副教授

理學院	公共衛生學	精準醫學研究所 黃鴻基兼任助理教授
理學院	生物統計與資訊	醫學科技研究 陳志杰助理教授
理學院	生理學	生物醫學研究所 李敏輝副教授
理學院	生物化學	生物醫學研究所 張榮賢教授

十三、為宣傳教務成果加強對外行銷曝光，增加中山亮點的能見度，1月至3月已請公事組協助發佈5則新聞，統計至3月19日止，累計瀏覽數共6,468次：

主題	瀏覽數
博班註冊率逆勢上揚 中山大學頂大第一	1167
找尋教研與家庭的平衡點 年輕學者向資深教授取經	471
強化教學研究實踐計畫支撐 南區行政跨校座談	911
學測成績公布！ 中山大學科系選填大補帖	3315
高教創新不遺餘力 中山3教師獲教學實踐研究績優計畫肯定	604
統計至3月19日止，累計瀏覽數：6,468次	

109學年度各學制全英語授課開課情形

學院	系所	109-1															109-2															109學年度														
		學士班			碩士班			碩專班			博士班			學士班			碩士班			碩專班			博士班			學士班			碩士班			碩專班			博士班											
		開課總數	全英課程數	講授類必修2學分全英課程數	開課總數	全英課程數	講授類全英課程數	開課總數	全英課程數	講授類全英課程數	開課總數	全英課程數	講授類全英課程數	開課總數	全英課程數	講授類全英課程數	開課總數	全英課程數	講授類全英課程數	開課總數	全英課程數	講授類全英課程數	開課總數	全英課程數	講授類全英課程數	開課總數	全英課程數	講授類全英課程數	開課總數	全英課程數	講授類全英課程數	開課總數	全英課程數	講授類全英課程數												
文學院	中文系	31	0	0	5	0	0	4	1	1	29	0	0	6	0	0	2	0	0	60	0	0	11	0	0							6	1	1												
	外文系	55	19	13	17	7	7	1	0	0	58	18	10	14	7	7	4	3	2	113	37	23	31	14	14				5	3	2															
	音樂系	49	0	0	27	0	0				50	1	1	29	0	0				99	1	1	56	0	0																					
	哲學系				9	0	0							9	0	0				0	0	0	18	0	0																					
	附藝系	38	0	0	10	0	0				41	0	0	11	0	0				79	0	0	21	0	0																					
文學院合計	182	21	13	68	7	7	0	0	0	5	1	1	184	21	11	69	7	7	0	0	0	6	3	2	366	42	24	137	14	14	0	0	0	11	4	3										
理學院	生科系	28	2	0	30	7	2	6	0	0	2	0	0	36	2	1	29	3	2	4	0	0	64	4	1	59	10	4	10	0	0	4	0	0												
	化學系	23	0	0	41	3	3				3	0	0	30	1	0	40	3	3	4	0	0	53	1	0	81	6	6				7	0	0												
	物理系	30	0	0	17	8	4				6	4	0	32	0	0	19	10	6	6	4	0	62	0	0	36	18	10				12	8	0												
	應數系	16	1	0	23	2	2				1	0	0	17	0	0	26	4	3	2	1	0	33	1	0	49	6	5				3	1	0												
	生醫所				17	1	1				4	3	3				16	3	3	3	3	2				33	4	4				7	6	5												
	醫科所				31	3	3				2	0	0				30	3	3				1	0	0	61	6	6				3	0	0												
	生技醫藥碩				4	0	0										6	2	2							10	2	2																		
	精進醫學碩				3	0	0																			8	2	2																		
	理學院	2	0	0							2	2	0				9	0	0							11	0	0																		
	理學院合計	99	3	0	166	24	15	6	0	0	20	9	3	124	3	1	171	30	24	4	0	0	20	10	2	223	6	1	337	54	39	10	0	0	40	19	5									
工學院	電機系	58	1	1	73	2	2				1	0	0	42	2	1	68	4	4				0	0	0	100	3	2	141	6	6				1	0	0									
	機電系	41	1	1	46	5	4				0	0	0	35	3	2	47	8	8				0	0	0	76	4	3	93	13	12				0	0	0									
	環工系				13	3	3	3	0	0	4	2	2				9	3	3	4	0	0	3	1	1	22	6	6	7	0	0	0	0	0	7	3	3									
	資工系	26	3	1	35	4	4				0	0	0	21	2	0	37	4	4				0	0	0	47	5	1	72	8	8				0	0	0									
	通訊所				15	1	1				0	0	0				16	5	4				0	0	0				31	6	5				0	0	0									
	光電系	20	2	1	32	7	5				0	0	0	21	4	1	23	5	5				0	0	0	41	6	2	55	12	10				0	0	0									
	材光系	23	4	3	21	8	8				0	0	0	22	6	4	24	10	10				0	0	0	45	10	7	45	18	18				0	0	0									
	工學院	2	0	0							2	0	0										4	0	0																					
	資安所				8	0	0				0	0	0				6	2	2				0	0	0				14	2	2				0	0	0									
	應材碩				1	0	0										1	0	0										2	0	0															
	電機電力碩				5	5	5										5	4	3										10	9	8															
	電信碩				4	4	3										4	4	4										8	8	7															
工學院合計	170	11	7	253	39	35	3	0	0	5	2	2	143	17	8	240	49	47	4	0	0	3	1	1	313	28	15	493	88	82	7	0	0	8	3	3										
管理學院	企管系	39	1	0	20	0	0				28	3	2	39	3	2	23	5	5				23	3	3	78	4	2	43	5	5				51	6	5									
	企管管所				5	1	1				4	0	0				6	1	1				5	0	0				11	2	2				9	0	0									
	資管系	23	0	0	21	0	0	9	0	0	2	0	0	21	1	1	22	0	0	5	0	0	3	2	2	44	1	1	43	0	0	14	0	0	5	2	2									
	財管系	18	0	0	22	3	3	5	0	0	4	0	0	18	1	0	21	1	1	4	0	0	8	2	2	36	1	0	43	4	4	9	0	0	12	2	2									
	公事碩				16	0	0	11	0	0	1	0	0				17	3	3	12	0	0	2	1	1				33	3	3	23	0	0	3	1	1									
	人管碩				20	2	2	4	0	0	11	1	1				13	1	1	7	0	0	12	3	3				33	3	3	11	0	0	23	4	4									
	行銷傳播碩				19	0	0	3	0	0							20	0	0	2	0	0							39	0	0	5	0	0												
	管理學院	4	0	0	3	0	0				1	0	0				6	0	0							5	0	0	9	0	0															
	國際經營學程				15	15	13										17	17	15										32	32	28															
	人管英語碩				9	8	8										8	8	8										17	16	16															
	金融創新產碩				3	0	0										4	0	0										7	0	0															
	EMBA碩專							23	0	0										16	0	0										39	0	0												
中山同濟EMBA							10	0	0										10	0	0										20	0	0													
管理學院合計	84	1	0	153	29	27	65	0	0	50	4	3	79	5	3	157	36	34	56	0	0	53	11	11	163	6	3	310	65	61	121	0	0	103	15	14										
海洋科學學院	海工系	33	0	0	18	5	5				7	1	1	32	0	0	19	4	4				7	0	0	65	0	0	37	9	9				14	1	1									
	海工系	25	0	0	29	3	3				2	0	0	20	0	0	27	2	2				1	1	1	45	0	0	56	5	5				3	1	1									
	海事所				16	0	0							13	1	1													29	1	1															
	海科系	25	2	1	32	6	4				0	0	0	26	5	1	25	8	6				1	0	0	51	7	2	57	14	10				1	0	0									
	海科院	5	1	0	1	0	0							5	1	0										10	2	0	1	0	0															
	海下科技所				12	0	0							13	2	2													25	2	2															
	海保所				4	1	0										2	1	0										6	2	0															
	離岸風電所				4	0	0										3	0	0										7	0	0															
海洋科學院合計	88	3	1	116	15	12	0	0	0	15	2	2	83	6	1	102	18	15	0	0	0	14	3	3	171	9	2	218	33	27	0	0	0	29	5	5										
社會科學院	政經系	28	0	0										26	2	1										54	2	1																		
	社會系	20	1	0	10	0	0	4	0	0				18	0	0	10	0	0	4	0	0				38	1																			

110 年度理學院數位自學推薦課程

推薦學院	專項課程 (英文)	專項課程 (中文)	課程名稱 (英文)	課程名稱 (中文)	授課 語言	開課大學	開課 時數	認列 學分數	平台名稱	課程連結	課程評分/通過 標準說明(如討 論、作業、測驗、 報告等)	課程評價	備註
理			How Things Work: An Introduction to Physics	事情是怎麼運作的？基礎物理介紹	English	University of Virginia	14 小時	1	Coursera	https://www.coursera.org/learn/how-things-work	完成所有課程、測驗	4.8/5 (1,842 個評分) · 186,248 人註冊	註冊後，完成所有課程，包括評分作業，可以取得證書。
理			Getting Started with Python	零基礎程式入門	English	University of Michigan	19 小時	1	Coursera	https://www.coursera.org/learn/python?specialization=python	完成所有課程、測驗	4.8/5 (154,496 個評分) · 1,718,842 人註冊	註冊後，完成所有課程，包括評分作業，可以取得證書。
理			Introduction to Mathematical Thinking Intermediate	數學思維導論	English	Stanford University	40 小時	2	Coursera	https://www.coursera.org/learn/mathematical-thinking	完成所有課程、測驗	1.4.8/5(1951 個評分) · 300,154 人註冊 2.授課教師評分： 4.89/5(104 個評分)	類似於數學導論課程；從集合論與邏輯出發，介紹數學證明，並延伸到數論與分析
理			Game Theory Elementary	賽局論	English	Stanford University	17 小時	1	Coursera	https://www.coursera.org/learn/game-theory-1	完成所有課程、測驗	1.4.6/5(3,283 個評分) · 293,215 註冊 2.授課教師評分： 4.48/5(219 個評分)	賽局論基礎課程，須要線性代數及微分方程的基本知識。適合大二以上修課。
理			Game Theory II: Advanced Applications	賽局論 II: 進階應用	English	Stanford University	17 小時	1	Coursera	https://www.coursera.org/learn/game-theory-2	完成所有課程、測驗	1.4.7/5(491 個評分) · 30,225 人註冊 2.授課教師評分： 4.47/5(20 個評分)	賽局論進階課程，包含社會選擇理論（投票理論）、機制設計等等
理			Introduction to Complex Analysis	複分析導論	English	Wesleyan University	30 小時	2	Coursera	https://www.coursera.org/learn/complex-analysis	完成所有課程、測驗	1.4.9/5(811 個評分) · 46,867 人註冊 2.授課教師評分： 4.89/5(67 個評分)	介紹複數、解析函數、保角映射、勞倫斯級數、及留數定理等。適合大二以上修課。
理			Introduction to Ordinary Differential Equations (KAIST) Elementary	常微分方程導論	English	KAIST	15 小時	1	Coursera	https://www.coursera.org/learn/ordinary-differential-equations	完成所有課程、測驗	1.4.7/5(819 個評分) · 25,034 人註冊 2.授課教師評分： 4.42/5(119 個評分)	常微分方程的入門介紹。有微積分基礎者可修。

理	Data Structures and Algorithms Specialization (UCSD and National Research University Higher School of Economics) 6 courses, Intermediate	資料結構與演算法 專項課程			English	加州大學聖地牙哥分校/國立高等經濟大學	200 小時	10	Coursera	https://www.coursera.org/specializations/data-structures-algorithms	完成所有課程、測驗	4.6/5(16,130 個評分) · 180,133 人註冊	介紹字串、圖論等常見的資料結構、以及建立在它們之上的演算法、複雜度。適合大學部學生修課。課程系列共有 6 門課，學生可以只選修其中任何一門課。
			Algorithmic Toolbox	演算法基礎	English		37 小時	2	Coursera	https://www.coursera.org/learn/algorithmic-toolbox?specialization=data-structures-algorithms	完成所有課程、測驗	1.4.6/5 (9,275 個評分) · 316,444 人註冊 2.授課教師評分：4.35/5(1,173 個評分)	適合大學部學生修課
			Data Structures	資料結構	English		25 小時	1	Coursera	https://www.coursera.org/learn/data-structures?specialization=data-structures-algorithms	完成所有課程、測驗	1.4.6/5(3,532 個評分) · 159,359 人註冊 2.授課教師評分：4.39/5(201 個評分)	適合大學部學生修課
			Algorithms on Graphs	圖論演算法	English		55 小時	3	Coursera	https://www.coursera.org/learn/algorithms-on-graphs?specialization=data-structures-algorithms	完成所有課程、測驗	1.4.7/5(1,783 個評分) · 76,878 人註冊 2.授課教師評分：4.5/5(94 個評分)	適合大學部學生修課
			Algorithms on Strings	字串演算法	English		17 小時	1	Coursera	https://www.coursera.org/learn/algorithms-on-strings?specialization=data-structures-algorithms	完成所有課程、測驗	1.4.5/5(886 個評分) · 57,922 人註冊 2.授課教師評分：4.36/5(26 個評分)	適合大學部學生修課
			Advanced Algorithms and Complexity	演算法進階與複雜度	English		27 小時	2	Coursera	https://www.coursera.org/learn/advanced-algorithms-and-complexity	完成所有課程、測驗	1.4.6/5(531 個評分) · 53,799 人註冊 2.授課教師評分：4.5/5(29 個評分)	適合大學部學生修課
			Genome Assembly Programming Challenge	基因組裝	English		17 小時	1	Coursera	https://www.coursera.org/learn/assembly-programming-challenge	完成所有課程、測驗	1.4.5/5(244 個評分) · 21,959 人註冊 2.授課教師評分：4.8/5(12 個評分)	適合大學部學生修課
			理	Applied Data Science with Python : (Michigan)	應用資料科學與 Python 專項課程				English	University of Michigan	150 小時	9	Coursera

Intermediate								學生可以只選修其中任何一門課。	
	Introduction to Data Science in Python	資料科學與 Python 入門	English	31 小時	2	Coursera	https://www.coursera.org/learn/python-data-analysis?specialization=data-science-python	完成所有課程、測驗 1.4.5/5(22,101 個評分) · 520,267 人註冊 2.授課教師評分：4.36/5(2,401 個評分)	適合大學部學生修課
	Applied Plotting, Charting & Data Representation in Python	Python 資料視覺化	English	24 小時	1	Coursera	https://www.coursera.org/learn/python-plotting?specialization=data-science-python	完成所有課程、測驗 1.4.5/5(5,192 個評分) · 128,591 人註冊 2.授課教師評分：4.5/5(227 個評分)	適合大學部學生修課
	Applied Machine Learning in Python	Python 機器學習	English	34 小時	2	Coursera	https://www.coursera.org/learn/python-machine-learning?specialization=data-science-python	完成所有課程、測驗 1.4.6/5(6,589 個評分) · 202,661 人註冊 2.授課教師評分：4.41/5(385 個評分)	適合大學部學生修課
	Applied Text Mining in Python	Python 文字探勘	English	29 小時	2	Coursera	https://www.coursera.org/learn/python-text-mining?specialization=data-science-python	完成所有課程、測驗 1.4.3/5(3,181 個評分) · 98,066 人註冊 2.授課教師評分：4.11/5(131 個評分)	適合大學部學生修課
	Applied Social Network Analysis in Python	Python 社群網路分析	English	29 小時	2	Coursera	https://www.coursera.org/learn/python-social-network-analysis	完成所有課程、測驗 1.4.7/8(2,151 個評分) · 63,459 人註冊 2.授課教師評分：4.69/5(72 個評分)	適合大學部學生修課

110 年度管理學院數位自學推薦課程

推薦學院	課程名稱 (英文)	課程名稱 (中文)	授課 語言	開課大學	開課 時數	認列 學分數	平台名稱	課程連結	課程評分/通過標準說明(如討論、作業、測驗、報告等)	課程評價	備註
管	The Analytics Edge	資料分析的創新應用	英文	Massachusetts Institute of Technology	117	3	edx	https://www.edx.org/course/the-analytics-edge	After each lecture piece, we will ask you a "quick question" to assess your understanding of the material. There will also be a recitation, in which one of the teaching assistants will go over the methods introduced with a new example and data set. Each week will have a homework assignment that involves working in R or LibreOffice with various data sets. (R is a free statistical and computing software environment we'll use in the course. See the Software FAQ below for more info). At the end of the class there will be a final exam, which will be similar to the homework assignments.	1.130,158 already enrolled 2.4.7 rating, based on 80 reviews	1.初探資料科學的入門課程 2.手把手 R 語言教學 3.理論與實務並行 4.真實數據分析 5.解決生活中的實際問題 6.K a g g l e 競賽 7.世界上最大的數據分析平台 8.旁聽免費，若想要拿證書只要付 199 美金
管	Supply Chain Analytics	供應鏈分析	英文	Massachusetts Institute of Technology	112.5	3	edx	https://www.edx.org/course/supply-chain-analytics	the final proctored exam	1.195,407 already enrolled! 2.4 rating, based on 49 reviews	1.旁聽免費，若想要拿證書只要付 199 美金
管	Model Thinking	模型思維	英文	密西根大學	108	3	Coursera	https://www.coursera.org/learn/model-thinking	測驗、期中考、期末考	1.147,427 already enrolled! 2.4.8 rating, based on 1783 reviews	完成後獲得證書
管	Data, Models and Decisions in Business Analytics	商業分析：數據，模型和決策	英文	Columbia University	114	3	edx	https://www.edx.org/course/data-models-and-decisions-in-business-analytics	Exam and/or Final Project	1.36,479 already enrolled! 2.3.5rating, based on 6 reviews	FREE， Add a Verified Certificate for \$249 USD
管	Data Science: Visualization	數據科學：資料視覺化	英文	Harvard University	36	1	edx	https://www.edx.org/course/data-science-visualization	Exam and/or Final Project	1.172,312 already enrolled!	FREE, Add a Verified Certificate for \$49 USD
管	Data Science: Probability	數據科學：概率概論	英文	Harvard University	36	1	edx	https://www.edx.org/course/data-science-probability	Exam and/or Final Project	1.136,580 already enrolled!	FREE, Add a Verified Certificate for \$49 USD
管	Data Science: Inference and Modeling	數據科學：推理與建模	英文	Harvard University	36	1	edx	https://www.edx.org/course/data-science-inference-and-modeling	Exam and/or Final Project	1.88,743 already enrolled!	FREE, Add a Verified Certificate for \$49 USD
管	Introduction to Negotiation	談判技巧簡介	英文	耶魯大學	108	3	Coursera	https://www.coursera.org/learn/negotiation	測驗、練習、課後調查、預習、常見問題	1. 4.9/5 (1,061 個評分) 2.136580 人註冊 3.講師：4.95/5 (691 個評分)	

國立中山大學 109 學年度第 2 學期第 3 次行政會議 研究發展處工作報告

學術成效

- 一、 2021 年全校論文相關資訊如下(至 2021/3/24)：
- (一)2021 年 SCI/SSCI 論文數量：260 篇(去年同期：112 篇，成長 132%)；國際合作論文數：102 篇(占總體論文 39%，去年同期 51 篇)
- (二)近十年(2012-2021)論文被引用次數：115,727(去年同期：105,561 次，成長 9.6%)
- (三)近十年(2012-2021) H 指數：96(去年同期：88，成長 9%)

榮譽獎項

獎勵項目	獲獎人	系所	獎勵金
科技部 109 年度「博士後研究人員學術研究獎」	翁靖傑博士	生物醫學研究所	新台幣 10 萬元
中華民國台灣半導體產業協會「2021 TSIA 半導體獎：博士研究生」	戴茂洲博士	光電工程研究所	新台幣 8 萬元

獎項申請：請鼓勵學院所屬教師踴躍提出申請

項次	獎項類別	本校負責單位及承辦人	截止申請日期
1.	第二十八屆東元獎	研發處方佳瑄 (分機 2609)	110 年 7 月 15 日
2.	第 11 屆台達企業環境倫理研究獎助		110 年 5 月 20 日
3.	蔡萬才台灣貢獻獎		110 年 7 月 31 日

國內策略聯盟

- 一、 中山-高雄大學：原規劃於 4 月 16 日於高雄大學辦理兩校學術座談會，因國防部軍備局當日將於本校舉辦南部場「國防科技座談會」，故兩校延期至 5 月 7 日辦理，希冀推動兩校建立優質合作團隊，以深化兩校學術交流與夥伴關係。
- 二、 中山-高醫：兩校將共同於 4 月 23 日舉辦 109 年合作教計畫成果發表會；另獲得兩校合作優秀獎之 3 位教師(生醫所-薛佑玲授、

機電系-朱訓鵬教授、環工所-袁中新教授)將安排於會中頒獎，公開表揚。

- 三、**中山-高雄榮總**:為加強雙方合作並鼓勵未曾參與榮中計畫之教師加入合作研究，訂於4月1日假高榮教研大樓舉辦新年度計畫媒合會。
- 四、**中山-高雄長庚**:為鼓勵雙方建立團隊進行合作研究，明年度合作計畫將以整合型計畫為推動重點，並將於近期公告徵求計畫構想書。

國際策略聯盟

一、 臺德計畫交流會：

為提升本校與德國研究合作，訂於110年4月14日，對教師及博士後研究員辦理臺德計畫交流會，說明有關2021年臺德研究計畫之內容。

二、 臺灣與波羅的海國家物理研究中心 (TBRCP)：

訂於110年4月28日與拉脫維亞-固態物理研究所(Institute of Solid State Physic, University of Latvia)舉辦線上研究工作坊，邀請本校、拉脫維亞及立陶宛3國共12位講者與會發表演講。

計畫推動與執行情形

一、 高教深耕計畫：

本年度第一次管控會議業於3月24日召開完成，有關學院特色自訂績效指標部分，建議應考量109年度目標值及達成值，來訂定110年的目標值。

二、 科技部計畫：

(一) 國防部國防科技座談會

預計將於110年4月16日9點30分至14點30分假國研大樓1樓華立廳及階梯教室1001、1002室與國防部軍備局合辦「國防科技座談會」，歡迎本校教研人員踴躍參加。

(二) 科技部110年度「回應國家重要挑戰之人工智慧主題研究專

案」計畫徵案公告說明會(高雄場)

於 110 年 3 月 30 日 14 點至 17 點假本校國研大樓 1 樓階梯教室 1001 室舉辦，本校教研人員踴躍參加。

三、計畫徵求與媒合：

項次	計畫類別	本校負責單位及承辦人	截止申請日期、方式及情形
1.	教育部玉山(青年)學者計畫	研發處謝雅芬 (分機：2606)	計 4 件申請案
2.	科技部補助延攬人文學及社會科學類博士級研究人員(110 年度第 1 期)	研發處謝雅芬 (分機：2606)	110 年 5 月 1 日至 5 月 27 日前完成科技部線上申請作業
3.	科技部 110 年度第 1 期「補助國內舉辦學術研討會」	研發處陳嫻斐 (分機 2608)	110 年 3 月 30 日完成線上申請
4.	科技部 110 年度大專學生研究計畫申請	研發處方佳瑄 (分機 2609)	110 年 2 月 24 日完成線上申請(共計 168 人申請)
5.	科技部 2021 臺英(MOST-NERC)雙邊協議型擴充加值	研發處葉靜怡 (分機 2612)	110 年 3 月 23 日前完成線上申請(計 0 件申請)
6.	科技部 2021 任務導向型團隊赴國外研習計畫(龍門計畫)		110 年 3 月 24 日前完成線上申請(計 1 件申請)
7.	科技部 2022 臺印(度)MOST-DST 雙邊協議擴充加值(add-on)國際合作研究計畫		110 年 3 月 25 日前完成線上申請(計 2 件申請)
8.	科技部 2022 年臺灣-以色列雙邊合作研究計畫(Joint Call)		110 年 4 月 5 日前完成線上申請
9.	科技部 2022 臺印(度)人社雙邊協議擴充加值(add-on)國際合作研究計畫		110 年 4 月 8 日前完成線上申請
10.	科技部 2022 臺日(MOST-RIKEN)雙邊協議國際合作研究計畫		110 年 4 月 8 日前完成線上申請
11.	科技部 2022 臺俄(MOST-RSF)雙邊協議擴充加值型(add-on)國際合作研究計畫		110 年 4 月 8 日前完成線上申請
12.	科技部 2022 臺俄(MOST- FEBRAS)雙邊協議擴充加值型(add-on)國際合作研究計畫		110 年 4 月 8 日前完成線上申請

項次	計畫類別	本校負責單位及承辦人	截止申請日期、方式及情形
13.	科技部 2022 臺蒙(MOST-MECSS/MFST)雙邊協議擴充增值型(add-on)國際合作研究計畫		110 年 4 月 8 日前 完成線上申請
14.	科技部 2022 臺越 (MOST) 雙邊協議擴充增值型 (add-on) 國際合作研究計畫		110 年 4 月 9 日前 完成線上申請
15.	科技部 2022 臺捷 (MOST-GARC) 雙邊協議擴充增值型 (add-on) 國際合作研究計畫	研發處葉靜怡 (分機 2612)	110 年 4 月 15 日前 完成線上申請
16.	科技部臺德(MOST-DFG)國際研究訓練團隊計畫(IRTG)		構想書： 110 年 4 月 23 日前 完成線上申請
17.	科技部 2021 海外科學研究與技術創新中心		110 年 4 月 23 日前 完成線上申請
18.	科技部 2022 臺斯 (斯洛伐克) (MOST-SAS) 雙邊協議擴充增值型 (add-on) 國際合作研究計畫		110 年 5 月 3 日前 完成線上申請
19.	科技部 2022 臺拉立三邊協議擴充增值型 (add-on) 國際合作研究計畫		110 年 5 月 7 日前 完成線上申請
20.	2021 歐盟智慧健康長照(AAL)協會跨國計畫		110 年 5 月 21 日 完成歐盟線上申請
21.	科技部 2022 臺菲(MOST-DOST)雙邊協議擴充增值 (add-on) 國際合作研究計畫		110 年 5 月 27 日 完成線上申請
22.	科技部台美 NSF「NSF/GEO/EAR-Taiwan Collaborative Research：Climate, Erosion and Tectonics (FACET)」計畫		隨到隨審
23.	科技部台美 NSF 徵求 INFEWS (Innovations at the Nexus of Food, Energy and Water Systems)計畫		隨到隨審
24.	科技部新進人員研究計畫		研發處黃怡菁 分機 2613
25.	110 年度人文及社會科學研究卓越計畫	110.03.05 截止收件，計有 2 件申請	
26.	110 年度尖端晶體材料開發及製作計畫	110.03.15 截止收件，計有 2 件申請	
27.	110 年度 2030 跨世代臺灣社會發展政策研究計畫	110.03.24 截止收件	
28.	110 年度研發臺灣缺蚊(小黑蚊)防治技術研究計畫	110.04.01 截止收件	

項次	計畫類別	本校負責單位及承辦人	截止申請日期、方式及情形
29.	110 年高熵材料之學理予應用開發專案計畫		110.04.19 截止收件
30.	110 年度回應國家重要挑戰之人工智慧主題研究專案計畫		110.05.07 截止收件

補助申請及執行情形

項次	計畫類別	本校負責單位及承辦人	截止申請日期、方式及情形
1.	110 年度第 1 次學術研究重點支援	研發處謝雅芬 (分機：2608)	計 22 件申請案
2.	動物展演許可營運計畫書審查之專家學者名單資料庫	研發處方佳瑄 (分機 2609)	110 年 3 月 19 日 電子郵寄核辦
3.	第五屆「金門縣環境教育審議會」專家學者及民間團體委員人選		110 年 3 月 19 日 紙本核辦
4.	第二屆「海洋委員會海洋野生動物保育諮詢委員會」委員		110 年 3 月 25 日 紙本核辦
5.	「苗栗縣環境教育審議會」專家學者及民間團體委員人選		110 年 4 月 2 日 紙本核辦
6.	2021 年度臺日青年科技人才交流—選送博士生赴日研究案		110 年 3 月 31 日 完成線上申請
7.	109 學年度第 2 學期圖書出版補助	研發處廖慧君 (分機：2615)	計 1 件申請案

國立中山大學 109 學年度第 2 學期第 3 次行政會議

學生事務處工作報告

一、各項活動

(一) 110 年 3 月 10 日舉辦 110 年全校運動會：

- 1.開幕暨創意進場秀：全校大一各系計 22 系、955 人參與。
- 2.系際盃田徑賽（含大隊接力）計 313 人次參加。
- 3.趣味競賽-毛毛蟲生死鬥：計 60 隊、720 人參加。
- 4.趣味競賽-水上拔河：計 24 隊、96 人參加。
- 5.開幕暨創意進場秀及系際盃田徑賽

項目		冠軍	亞軍	季軍
開幕暨創意進場秀		劇藝系	化學系	海資系
系際盃 田徑賽	女子 400 接力賽	應數系	電機系	化學系
	男子 400 接力賽	材光系	電機系	物理系
	大隊接力賽	應數系	材光系	化學系
	田徑總錦標	電機系	材光系	應數系



(二) 徵才及職涯相關

1. 2021 年參加企業徵才說明會共 30 家，已辦理場次：

舉辦日期	企業名稱	參加人數
3 月 2 日	能元科技股份有限公司	25
3 月 3 日	台灣積體電路製造股份有限公司	77
3 月 4 日	中國信託金融控股股份有限公司	66
3 月 5 日	台灣艾司摩爾股份有限公司	62

3月8日	長榮海運股份有限公司	46
3月9日	鴻海精密工業股份有限公司	59
3月10日	玉山銀行	48
3月11日	台新國際商業銀行股份有限公司	81
3月12日	華通電腦股份有限公司	42
3月15日	國際中橡投資控股股份有限公司	44
3月16日	大立光電股份有限公司	45
3月17日	裕隆日產汽車股份有限公司	61
3月18日	光寶科技股份有限公司	50
3月19日	永豐商業銀行股份有限公司	43
3月22日	嬌生股份有限公司	46

2. 線上徵才說明會：

因應 COVID-19 疫情，本次說明會嚴格管控入場學生人數，未免有些學生因防疫關係無法入場，錯失聽取該場說明會機會，故本年度提供現場錄影並上傳至本校諮職組 Youtube 平台及臉書專頁的服務，經徵詢參加企業，30 家企業中共有 10 家企業同意錄影並上傳影片。

3. 【客制化】履歷健診+模擬面試

(1) 時間：3 月中旬至 6 月中旬

(2) 諮詢師：諮職組翁巧芳

(3) 本活動為一對一諮詢，採預約制

4. 2021 年畢業接軌計畫

(1) 由諮職組規劃設計職涯【座談】與【工作坊】2 種活動模式，提供導師與系所預約。導師或系所可安排畢業班同學可出席的時段與座談地點，鼓勵畢業班同學積極參加。座談：以座談討論方式進行，每場座談時間為 90 分鐘；工作坊：時間約為 3-6 小時，可為系所客製化設計內容。

(2) 開放預約時段：4 月至 6 月（請於 4 月底前以 Email 方式向學務處翁巧芳組員預約）。

(3) 活動主題：

主題一：專屬你的優勢說明書～優勢特質 X 職涯定位 X 個人發

展

主題二：换位思考術～如何透過履歷面試，打動雇主的心

(三) 社團相關活動

1. 109 學年度第二學期第一次社團長大會

(1) 活動日期：110 年 3 月 17 日(三) 16:00-17:30

(2) 活動地點：活動中心西棟 2003 室

(3) 55 個社團，出席 44 個社團 47 人

2. 社團幹部訓練活動

(1) 時間：4 月 24 日(六)至 25 日(日)

(2) 地點：活動中心多用途大廳

(四) 諮商輔導系列活動

各項活動	時間	地點	主題	活動人數
生涯探索週	3 月 2 日~4 日 10:00-14:00	理工學院長廊	牌卡諮詢體驗	每場約 20 人 共 60 人
座談會	3 月 11 日 18:00-20:00	兩樹藝文空間	轉復學生座談會	
心靈戲院	3 月 09 日 18:00-21:00	圖書館二樓	心靈戲院：控制 Gone Girl	17
	3 月 11 日 18:00-20:30		心靈戲院：單身動物園	20
	3 月 16 日 18:00-20:30		心靈戲院：白雪公主殺人事件	21
	3 月 18 日 18:00-20:30		心靈戲院：無敵破壞王	辦理中
	3 月 23 日 18:00-20:30		心靈戲院：歡樂好聲音	辦理中
	3 月 25 日 18:00-20:30		心靈戲院：腦筋急轉彎	辦理中
系列講座	3 月 19 日 10:00-12:00	行 4006 會議室	我喜歡你，然後呢？	
	4 月 28 日 12:00-14:00	行 5007 會議室	戀愛停看聽	
	4 月 29 日 12:00-14:00	行 5007 會議室	愛情的法律學分	



(五) 109 學年度第 2 學期導師會議

院別	時間	地點	備註
理學院	04 月 27 日(二) 12:00-13:30	理 SC1001 會議室	1.黃副校長預計與會理學院、工學院及管理學院等三場。 2.俟教務處媒合各院的醫療健康主題後，再另行周知。
海洋科學學院	04 月 28 日(三) 16:00-17:30	海 MA2016 會議室	
社會科學學院	04 月 29 日(四) 12:00-13:30	社 SS4001 會議室	
西灣學院 (人科學程)	05 月 03 日(一) 12:00-13:30	西 SW1018 會議室	
工學院	05 月 04 日(二) 12:00-13:30	工 EN4040 會議室	
管理學院	05 月 05 日(三) 16:10-17:30	文 LA8001 會議室	

(六) 導師知能系列活動

系列活動	時間	地點	主題
導師的美學紓壓	4 月 21 日 12:00-14:00	行 5007 會議室	乾燥花擴香石 DIY
導師的一雙手	4 月 23 日 12:00-14:00	行 5007 會議室	談自殺防治守門人

(七) 資源教室系列輔導活動

各項系列活動名稱	活動時間	活動地點
同儕支持團體	03 月 10 日~06 月 09 日 每週三 16:30-18:30	行 5004 資源教室
生涯轉銜輔導系列活動- CPAS 職業適性診斷評測暨個別化職涯諮詢	03 月 18 日~03 月 19 日 09:00-16:00	行 5004 資源教室
人際促進團體- PEERS 青年社交技巧訓練課程	03 月 23 日~05 月 18 日 每週二 16:30-18:30	行 5003 會議室
生涯轉銜輔導系列活動- 生涯探索工作坊I認識就業環境與職涯定位	03 月 24 日 16:30-18:30	行 4006 會議室

生涯轉銜輔導系列活動— 生涯探索工作坊II求職技巧與職涯續航力	03月31日 16:30-18:30	行4006會議室
------------------------------------	-----------------------	----------

(八) 衛生保健相關活動

日期	課程內容	地點	人數
2月23日	結核病接觸者胸部X光檢查暨傳染病宣導說明會(上午及下午共兩場)	行5007室 體育館前	103人
2月24日	流感疫苗注射	校安防護組前廣場	162人
2月25日	教職員工健康關懷諮詢	衛生保健組	15人
3月5日	膳食督導小組會議	衛生保健組	15人
3月8日	水上救生及緊急傷害之處置	體育館視聽教室	62人
3月10日	傳染病防治和性教育宣導活動-愛拍拍活動	操場	87人
3月12日	CPR及AED活動	通識中心1010	58人
3月19日	傷口包紮講座	通識中心1010	82人
3月25日	臨場醫師諮詢服務	衛生保健組	--
3月26日	傷患搬運講座	通識中心1010	--



二、體育場館各項整修工程執行進度

(一) 體育館空調箱更換工程廠商於3月3日進行竣工查驗，已於3月18日前完成驗收。

(二) 各場館修繕情形：

項次	項目	完成日期
1	棒球場缺水暫時從網球場接水過去	110年2月
2	海域中心浴廁水管漏水更換	110年2月
3	桌球室天花板更換燈泡X4顆	110年3月
4	第二健身房的佈欄更新	110年3月

5	棒球場的水管爆裂修復	110年3月
6	體育館屋頂漏水施做	110年3月

三、體育場館各項收入統計（2月4日至3月4日）

項目	分類	收入金額（單位：元）
運動證	學生 A 證（原運動證）	45,920(67 人)
	學生 B 證（第一、二健身房）	101,600(130 人)
	學生 C 證（全能運動證）	40,320(40 人)
	教職眷屬	10,800(5 人)
	校友	0
	優惠人士	0
	校外人士	13,200(3 人)
單次入場收費 （一卡通）	體育館	0
	第 1 健身房	4,302
	網球場	2,715
	游泳池	0
	第 2 健身房	19,466
場地租借收入		54,275
總計		292,598

四、學生宿舍硬體設備維修及改善

（一）110 年翠亨 L 棟整建規劃

1. 投資金額：翠亨 L 棟總投資金額目前仍規劃中。

2. 整建數量：寢室共 179 間 708 床、廁所 108 間、浴室 108 間、交誼廳 6 間、膳食間 1 間、宿舍前景觀、L 棟服務站、地下室整體空間規劃、兩樹自修室。

3. 說明：110 年 L 棟宿舍整修併 109 年 H 棟宿舍整修工程（依教育部申請補助審查所列缺失之改善）。

（二）翠嶺道樹枝修剪與退宿空房清潔：

1. 為維護交通視線安全，請清潔人員修剪翠嶺道上的樹枝。

2. 學生退宿後，清潔人員加強清潔退宿後之空房，以維持宿舍之整潔。



(三) 宿服員滿意度問卷調查：

為提升宿服員服務品質，宿服中心每學期將進行 4 次宿服員滿意度調查（上學期 10/15、11/15、12/15、01/15；下學期 03/15、04/15、05/15、06/15），調查結果亦將列入年度考核。

國立中山大學 109 學年度第 2 學期第 3 次行政會議

總務處工作報告

一、營繕組業務：110 年重大工程進度表

□110年重大工程進度表(1)

項次	工程名稱	工程金額(千元)	截至110.03.19進度	工程說明	備註
1	海域中心新建	109,300	預定：100%	已竣工待驗收、使用執照相關文件請領中	
			實際：100%		
2	仁武校區第二階段整地	46,046	預定：100%	初驗缺失改正	
			實際：100%		
3	校區自來水幹管汰換	30,000	預定：100%	3/22辦理驗收，較去年同期省水超過30%，節省約25萬元	
			實際：100%		
4	醫學研究大樓新建(含大愛樓)	700,000	-	3/17需求檢討，醫學研究大樓修正規劃，大愛樓進入基本設計	
			-		

□110年重大工程進度表(2)

項次	工程名稱	預算金額(千元)	工程說明	備註
5	醫學教學大樓新建	316,000	2/24第四次細設審查，3/31提送修正成果 可行性報部審核中，水電空調將報部審議	
6	水下載具研發中心新建	105,500	細設審查意見修正，建照請領作業	
7	西子灣蔣介石行館修復	50,000	文化部文資局3/4已審畢	

	已完工	履約施工中	工程招標中	規劃設計中	合計
案件數	11	13	3	19	46
金額(元)	168,609,000	21,708,767	9,775,588	1,157,445,935	1,357,539,290

二、資產經營管理組業務：

(一)本校場館業務

1. 為回應學生交通需求，有關擴充校內 Youbike 租賃站點，經 2 月 24 日奉核辦理，隨即函覆交通局規劃進場施作及簽約事宜，

全案除海資系站須待大樓外牆磁磚重貼後始進場施工，餘已於3月底完成施作。

2. 學生宿舍區手機訊號改善案：

四大電信業者規劃武嶺三村及翠亨B棟宿舍基地台之設計圖業經本校2月25日核准，估計4家業者需投入1000萬元進行改善，資產組隨即3月初函復業者規劃進場施作及簽約事宜，後續進行光纖路線會勘，並配合用電線路拉設，全案預定4月完成。

3. 米羅餐廳、E餐、理院福利社等6間福利社110年7月31日因租約到期，依規定將於上半年重新辦理場地招租，另增列2位學生代表擔任招商案之評審委員，反應需求。另學生宿舍自助洗衣烘衣機因合約期間超過半數滿意度調查考核不合格，依規定無法續約，亦將重新辦理場地招租，總計6案，刻正逐案進行相關招標文件簽核中。

(二)職務宿舍及短期宿舍管理業務

1. 刻正進行本年度第1次職務宿舍空戶申請及分配作業，計有7戶空戶可供申請及分配，相關資訊並公告於資產組網頁，收件截止日至3月19日。
2. 近期校內教職員宿舍區發生數起煮東西瓦斯未關事件，配合校內房舍消防改善作業，規劃於校內職務宿舍/短期宿舍每戶裝設1個偵煙器，估計115個，本案已併校安防護組校區消防設備更新案辦理，刻正進行採購招標作業，暫定本(110)年度5月底前完成安裝。

(三)勵志樓促參案

1. 3月12日寰宇國際財務顧問公司已依限提出「民間機構經營現況及過往財務分析、續約之方案評估規劃報告書」初稿，3月16日資產組與其負責同仁討論，就本案提出相關情境模擬需求，

俾因應不同狀況之財務能有充分之資料供本校參考以優化本校之收益，同時安排於4月6日召開本校續約議約工作小組會議，由該公司進行簡報報告書內容，經充分了解及討論後，以利本校提出議約條件、議定續約年限等。

2. 另為財務分析之需，函請皇嘉公司至遲於今年5月底前提出續約意願之請求及續約投資計畫書以利後續作業。
3. 本案之「資產移轉契約」簽訂案，皇嘉公司業依限於1月15日將勘驗完竣之資產移轉勘驗文件及財產清冊送交本校備查，其中不動產估價為2,061萬8,656元、動產估價為391萬3,000元，2月份資產組續辦資產現場盤點及照相紀錄，後續將協商簽訂「資產移轉契約」。
4. 有關師生同仁刷卡出入西子灣沙灘，業於110年2月22日開學後發送電子報通知全校師生同仁這項好消息，相關資訊並同步公告於總務處/資產組網頁周知。

三、校安防護組業務:強化校園安全

(一) 3/25 寄發「校園安全電子報」(第一期,預計每2個月發刊一次),

以增進師生對校園安全的認識。內容摘錄如下:

1. 2月25日校長與鼓山分局局長討論強化校園安全。
2. 開學交通安全宣導週--騎乘機車應「戴好安全帽」。
3. 110年1-2月校園車禍事件統計。
4. 交通安全宣導。
5. 中山「公車動態查詢系統」上線了。
6. 同學不要受騙了--「165反詐騙宣導」。
7. 110年2月起學安人員併入總務處。
8. 校園安全24小時緊急聯絡電話:07-5252000。
 - (1)校內分機 6666、6667、專線 07-5256666(值班室)。
 - (2)校安緊急通報:0911-705-999。
 - (3)宿舍服務中心專線:07-5256001、校內分機 5936、5937。
9. 生命線協談輔導:1995;張老師專線:1980。

10. 詳細內容請參閱

<https://safety-oga.nsysu.edu.tw/p/412-1296-22118.php?Lang=zh-tw>

(二) 2/22 「校園公車動態查詢」提升搭乘公車便利性、減少車禍。

1. 第一張圖-停靠本校附近之【民營公車】均可查詢。
2. 第二張圖-當點選進入後可以看到到站動態時間。
3. 2/22 至今已有 931 人使用，查詢次數為 1664 次成效良好。

(三) 2/22 「交通安全宣導週」停車場出入口勸導學生騎乘機車戴好安全帽。

1. 開學當週每天指派 2 位校安人員到停車場出入口勸導未戴安全帽之學生。
2. 校安人員到教室執行交通安全宣導教育。
3. 重要路口(共 6 處)懸掛標語提醒學生戴安全帽及減速慢行。

四、事務組管理業務：

(一) 校園綠美化

1. 針對全校區定期巡檢，並逐步安排垂枝或綠籬修剪。
2. 今年度草花種植及樹木修剪採購案正辦理招標作業，預計分別於 3 月底及 4 月中旬完成決標。
3. 校園入口前後門景觀植栽改善工程經費已獲核定，將陸續辦理後續採購事宜。

(二) 校園環境清潔

行政大樓配合廁所改建工程完工後，自 2 月 27 日起每周末逐層進行清潔及打蠟作業，預計於 3 月底前完成。

(三) 採購作業

統計至 110 年 2 月底止，共完成決標之全校勞務及財物採購案件共 40 件，合計總金額約 6,161 萬元，並持續辦理後續驗收及核銷作業。

採購 類型	109 年全年		109 年 1~2 月		110 年 1~2 月	
	案件數	決標金額(元)	案件數	決標金額(元)	案件數	決標金額(元)
財物	189	221,632,138	12	22,151,078	28	30,213,139

勞務	98	133,190,990	19	40,902,499	12	31,393,148
合計	287	354,823,128	31	63,053,577	40	61,606,287

五、文書檔案管理業務：

(一)文書處理：

1. 110年3月份收文968件，發文473件，紙本簽核數共49件，線上簽核數共1,583件。線上簽核比率97%，發文平均使用日數1.46天，已達成提升行政效率及節能減紙之目標。
2. 公文稽催：至2月底共有31件逾期。

(二)檔案管理：

1. 保管檔案合計數量：46萬3,822件（68至110年3月）
2. 檔案立案編目：1,754件。
3. 賡續辦理77至78年永久保存檔案鑑定移轉事宜。

(三)郵件管理：掛號2,340件，平信約18布袋。

(四)印信管理：含契約、合約、聘書、證書、獎狀用印，每月約2百餘件。

六、出納業務：

(一)本校全方位線上收款統計分析：

入帳期間：110年1月1日至110年2月28日

預算款別	款別項目	收款統計					
		ATM		信用卡(台幣)		信用卡(美金)	
		筆數	金額(元)	筆數	金額(元)	筆數	金額(美元)
代收款	3項	27	\$37,289	2	\$2	0	US\$0
存入保證金	2項	96	\$214,000	0	\$0	0	US\$0
學雜費收入	3項	9	\$37,420	0	\$0	24	US\$38,237
建教合作收入	1項	0	\$0	1	\$5,000	0	US\$0
捐贈收入	1項	6	\$61,628	19	\$966,001	0	US\$0
推廣教育收入	37項	358	\$5,556,195	186	\$1,798,015	22	US\$8,339
產學合作收入	1項	933	\$912,382	2284	\$2,234,404	0	US\$0

資產使用及權利金收入	10 項	506	\$983,089	3	\$44,540	0	US\$0
雜項收入	15 項	180	\$263,035	269	\$55,965	1	US\$100
雜項業務收入	1 項	0	\$0	27	\$49,410		US\$0
總計	74 項	2115	\$8,065,038	2791	\$5,153,337	47	US\$46,676

註：1.ATM 係自動櫃員機、四大超商、台銀臨櫃及網路銀行繳款等

2.線上收款學雜費收入，係包含教務處課務組暑期、校際選課學分費及外籍生以國外信用卡繳納學雜費收入，未包含正常學期學籍生之學雜費收入。

3.108 年 9 月 1 日起信用卡美金交易結帳款，改入台銀高雄 011007012375 美金帳戶。

(二)本校付款、所得暨所得稅報繳資料：

統計時間：110 年 1 月 1 日至 110 年 2 月 28 日

單位：元

作業項目(居住者及非居住者)	筆數	給付總額	報繳所得總額	報繳所得稅總額
教職員工薪資	2,623	\$258,722,416	\$8,722,376 (給付總額扣除主管加給)	\$243,416,802
約用人員薪資	1,135	\$45,319,479	\$44,366,348 (給付總額扣除主管加給)	\$99,490
各類所得	17,646	\$206,343,379	\$123,387,641 (給付總額扣除免稅所得)	\$1,839,240
付款業務(含廠商、個人)	8,540	\$729,466,455	\$0	\$0
合計	\$29,944	\$1,239,851,729	\$176,476,365	\$245,355,532

(三)本校學雜等費繳費情形分析表(截至 110 年 2 月 28 日日止)

繳費管道	筆數	金額(元)	繳費管道比例 (繳費張數)
信用卡	4,021	\$107,840,398	90%
自動櫃員機	1,033	\$20,760,910	23%
郵局	524	\$15,427,047	12%
超商	3,698	\$57,483,967	83%
台銀各分行及網路銀行	431	\$12,945,091	10%

合計	9,707	\$214,457,413	100%
----	-------	---------------	------

(四)中鋼委辦招考 110 年新進人員甄選作業報名費繳費情形

繳費管道	筆數	金額(元)	繳費管道比例 (繳費張數)
信用卡	3,977	\$3,897,460	58%
自動櫃員機	1,386	\$1,358,280	20%
台銀各分行 及網路銀行	223	\$218,540	3%
超商	1,324	\$1,297,520	18%
合計	6,910	\$6,771,800	100%

國立中山大學 109 學年度第 2 學期第 3 次行政會議 環安中心工作報告

一、實驗室環安衛檢查

- (一) 每季定期查核：110 年 3 月針對電機系、通訊所、環工所、物理系、化學系、海資系進行查核，共 50 間實驗室。
- (二) 列管實驗室加強查核：針對 5 年內曾發生意外事故實驗室每季 1 次、連續 1 年查核，共 8 間實驗室。
- (三) 查核項目包括一般環境安全、用電安全、壓力容器安全、藥品安全等項目，主要缺失如下：
 - 1. 一般環境安全：工作者未接受環安衛教育訓練、排風扇未設護罩及電源開關箱前堆放雜物等。
 - 2. 用電安全：延長線有過負載情形及配電箱未設中隔板使帶電部位裸露等。
 - 3. 壓力容器安全：氣體鋼瓶未固定於穩固之固定設施上等。
 - 4. 藥品安全：化學品未有 GHS 標示及未放置於具防止傾倒與墜落之藥品櫃內等。

二、高雄市政環境保護局稽核關注化學物質運作場所

- (一) 110 年 3 月 16 日(二)高雄市政府環境保護局至本校稽核關注化學物質-一氧化二氮(N₂O, 笑氣)運作場所。
- (二) 本次查核包含運作場所告示資料(含平面圖、通報流程、緊急聯絡人等)、安全資料表、應變器材、關注化學品標示、運作場所等項目。本次稽核結果中，各場所運作良好，無缺失及待改善事項。

三、110 年第一季大型廢棄物清運

- (一) 110 年 3 月 19 日(五)進行 110 年第一季大型廢棄物清運作業，清運地點為電資大樓一樓廣場、理學院威爾希斯咖啡後方停車場、國研大樓旁停車場、社科院停車場、海科院停車場、文學院福利社及海科院基地台樹枝暫存區等七處。
- (二) 本次清運前先檢視各單位提交之待清運物品，若可就地拍賣之物品則轉知總務處資產組改採就地拍賣，不具拍賣價值則當日進行清運處理，本次共計清運 7.9 公噸之大型廢棄物。

四、有害事業廢棄物清運

於 110 年 3 月清運校內廢棄化學藥品、藥品空瓶及實驗產生碎玻璃、玻璃滴管等廢棄物共 1.39 公噸及實驗室廢液(有機、酸、鹼、重金屬)共 3.91 公噸，過程委託合格清運公司，後送至成功大學永續環境資源中心處理。

五、中水回收

- (一) 中庭廣場：為因應枯水期節約用水，於 3 月 29 日完成。
- (二) 逸仙館南側、籃球場與網球場臨路：運動場周邊管線延伸，約 4 月底完成。

預計完成後中水回收使用量每日可增加 15 噸(目前 75 噸)，約增加 20%，以達到節水之目標。

國立中山大學 109 學年度第 2 學期第 3 次行政會議 全球產學營運及推廣處工作報告

一、產學績效（統計期間：110 年 1 月 1 日至 3 月 18 日）

（一）本校產學合作經費：

計畫件數	57 件
擔任產學計畫主持人人數	43 人
總經費(仟元)	81,310 仟元(已完成簽約)
產學合作計畫目標達成率：15.48%(KPI：525,000 仟元)	

（二）本校智慧財產權收入：

計畫件數	4 件
參與教師人數	5 人
總經費	1,674 仟元（已完成簽約）
技術移轉收入目標達成率：6.20%（年度 KPI：27,000 仟元）	
洽談中技轉案：4 件	

（三）本校發明專利申請：

國內件數：國外件數	國內 1 件；國外 4 件
國內：國外申請件數比率：0.3：1（年度 KPI：1.2：1）	

（四）本校推廣教育績效目標：

項目	自辦開班	委訓計畫	合計
開班數	10	0	10
參與教師人數	7	0	7
總經費(仟元)	1,357	0	1,357
推廣教育收入目標達成率：2.34%（年度 KPI：58,000 仟元）			
洽談中開班案：15 案			

二、深耕校園創新創業風氣

(統計期間：110年1月1日至3月18日)

項目	目前達成	年度達成率
產業專家、專任教師參與實作課程/ 講座/工作坊/輔導/諮詢之人次	11 人	31.43% (年度 KPI：35 人)
師生創業團隊數	17 隊	56.67% (年度 KPI：30 隊)
師生團隊成立企業數	5 家	83.33% (年度 KPI：6 家)
創業團隊(公司)獲補助及投資件數	5 件	100% (年度 KPI：5 件)

三、研究成果媒合亮點與業務推廣成果

(一) 攜手國家隊跨足生技 中山大學、南六、高醫大產學締約

本校，南六企業股份有限公司與高雄醫學大學，共譜三方海洋化妝品系列開發案，於3月5日假國際級的多功能海洋研究船—新海研三號上簽訂合作合約，象徵著三方將立基於堅強的海洋研究實力，航向浩瀚無際的未來發展。

(二) 成功爭取 110 及 111 年度南部科學園區投資招商服務委辦案

本次共計有 3 個團隊競爭，由本校得標。本計畫主要 KPI 之一為「需引進至少 5 家以上廠商核准進駐園區成為科學事業」，本年度仍以橋科園區為主要推廣對象，其次為高科，本處現正積極尋覓優質廠商中。

(三) 晶片大廠高通來校拍攝產學合作訪談影片

國際知名晶片大廠高通選定與國內少數頂尖大學進行產學合作計畫，其中本校通訊所溫朝凱所長團隊執行成果表現亮眼，高通派員特地南下拍攝產學合作訪談紀錄影片，本處支援拍攝工作。

(四) 技術移轉洽談

醫科所楊閔蔚副教授之「當代病毒防衛技術平台: COVID-19 病毒防治應用」獲得科技部 110 年度科研創業計畫，將於美國和台灣成立公司。本校將以技術作價入股方式，以授權金 1400 萬元專屬授權 1 件新冠病毒應用之美國臨時案給衍生之台灣新創公司。

(五) 推廣教育

1. 辦理「110 年中鋼公司新進人員甄試案」

由教務處、產學處、圖資處共同合作執行之「110 年中鋼公司新進人員甄試案」，共計 6,781 名考生報名，將於 3/27(六)假高雄高商、三信家商、前鎮高中、小港高中、海青工商等 5 個考區學校進行筆試。產學處已召集校內各單位支援，於 3/22(一)進行偵防人員訓練說明會；另本次由黃義佑副校長帶隊拜會法務部廉政署南部地區調查組，邀請檢察官及廉政官支援本案之舞弊偵防工作，全力備戰 3/27(六)之筆試。

2. 開設「多國語言衝刺班第 4 期」

產學處與國際處共同合作，於本學期開設多國語言衝刺班第 4 期，自 110 年 3 月 9 日至 5 月 22 日於國研大樓教室開設日、韓、德、法、西等 5 門基礎語言課程，授課教師包含校內、外師資。課程目標為加強本校教職員生對其他國家語言之興趣，以提升本校校園國際化程度、增加本校教職員生國際事務參與意願，亦能使本校欲赴國外交換之學生，順利銜接當地生活，並透過課程訓練基礎生活用語，加強學員對該國文化之認識。本課程補助本校具有學籍之在學學生(含大學、碩、博班)及教職員(需有服務證)修讀，學生不限年級皆補助書籍費，本校教職員則須自行負擔書籍費。此外，每位學員報名單門課

程時須先繳納保證金 2000 元整，並於課程結束後結算出席情形，惟缺課超過三分之一以上(含請假時數)者，恕不退還保證金。

3. 開辦「本校員工英語進修班」

為提升本校國際化，由產學處及人事室共同辦理本校員工英語培訓課程，本學期共開辦兩個班級，如下：

甲、 校園生活英語會話班：本課程旨在增進學員英語溝通及表達能力，訓練學員使用正確之發音音節及語調，包括社交、生活方式、流行文化、旅遊及新聞時事等，藉由熟悉相關基本口語表達，以協助員工與外國人進行溝通，內容包含學科講授（校園常用會話介紹）及實作練習（隨堂溝通技巧演練）。本課程採自由報名參加，將於 4 月 13 日至 6 月 15 日開課。

乙、 中高階英語專班：本課程著重於考試技巧的訓練，透過熟悉題型的演練，以協助學員通過多益考試，內容包含學科講授（解題技巧）及實作練習（隨堂測驗）。本課程採單位推薦報名，已於 4 月 8 日至 6 月 10 日開課。

4. 規劃「英文會話與檢定培訓班」

產學處與教務處合作，配合全英校園政策，規劃於 110 學年度開設英文會話與檢定培訓班，預計以課程地圖的方式，依個別學生的英文程度規劃適合修習的英文課程，針對電機、機電、化學等三個學系的學生為第一屆推廣對象，開設英文培訓之語言課程。期待達到提升本校校園英語化程度、強化學校教學特色及優化系所招生策略、協助學生增進英文能力及提升自我進修意願等三個目標。

(二) 創業育成

1. 辦理第 13 期中山貨櫃團隊招募及培訓工作坊

創業育成中心扶植校園新創團隊茁壯，為培育創新創意之產業優秀人才，鼓勵並輔導師生積極參與創新創業活動，團隊申請於即日起至 110 年 3 月 22 日止，本次活動迄今已吸引 8 組以上潛在團隊來至中心洽詢。

2. 110 年 U-Start 計畫徵件踴躍，中山推派 9 組團隊申請

創業育成中心輔導具市場潛力之學生團隊，110 年度協助 9 組團隊申請教育部 U-Start 計畫，期吸引更多有夢想的學子，一同加入創業的旅途。

3. 辦理 110 年創新創業種子師資培訓工作坊，總計邀請 7 位校內教師及創新創業推動人員共同參與

創業育成中心配合教育部「大專校院推動創新創業教育計畫」於 3 月 19 日辦理創新創業教學培訓課程，提供教師進修，達到創新創業種子師資能量擴散效益；透過創業知能課程與教學方案設計培育創新教學方法，提升教師創新教學戰力，建立起教師知識社群，打造校園創新創業教育生態圈，本次活動總計邀請超過 7 位校內教師及創新創業推動人員共同參與。



多國語言衝刺班-德文課



多國語言衝刺班-韓文課

	
<p>▲第 13 期中山貨櫃團隊招募及培訓工作坊</p>	<p>▲3/19 創新創業種子師資培訓工作坊</p>

四、產學處業務推廣活動及課程預告：

項次	活動名稱	時間	地點	活動內容說明
1	會計師學士學分班 (第 33 期)	110 年 2 月 20 日至 110 年 6 月 27 日	校本部 國際研究大樓	增強從事會計相關職務及一般社會人士、有志進修者所需相關會計理論與實務的能力，特別可針對非會計或財稅科系畢業的人士，取得報考會計師或其他相關證照之資格。
2	法律基礎學士學分班 (第 34 期)	110 年 3 月 15 日至 110 年 7 月 30 日	校本部 國際研究大樓	為推廣法學教育，增強從事相關職務及一般社會人士所需法律知能，特別是可提供非法律系畢業的人士取得報考律師、民間之公證人或其他相關證照之資格。

3	乘風破浪海上蛟龍養成班(第1期)	110年3月6、13、20、27日；4月3、10、17、24日。 (每週六，共8梯次)	校本部 海域 中心	配合政府推廣海洋教育政策及推動水域運動體驗活動，落實海洋國家概念，推展休閒水域運動普及性，健全民眾身、心靈發展，培養健康休閒觀。本校鄰近西子灣海域，具有良好的天然環境資源，將規劃獨木舟、趴板、風浪板等課程體驗，讓對於水域課程有興趣者可以不止體驗單一項目，而是多樣化的接觸，培養對於水域運動的了解。
4	小小YOUTUBE R 創作班(第1期)	110年3月7日、14日、21日， 每週日 10:00~12:00	校本部 國際研 究大樓	影音的時代正在快速的影響你我的生活，而YouTuber的平均年齡也逐年降低，本課程將在三週內教導學員們故事腳本規劃、畫面構圖、運鏡方式、後製剪接等影片製作技巧及實務操作，美感從小培養，讓學員多一技能在手。
5	影音剪輯入門班 (第1期)	110年3月7日、14日、21日， 每週日 13:00~15:00	校本部 國際研 究大樓	本課程含有畫面構圖、運鏡方式、器材使用、調色編排、影片剪輯等課程，讓你可以學以致用於日常生活、旅拍、業配開箱、

				直播等，並以循序漸進的教學及每週課堂作業的方式讓學員獨立完成個人小短片。
6	BIM 顧客服務管理師 (第 2 期)	110 年 3 月 14 日至 110 年 4 月 18 日， 每週日 09:00 - 16:00	校本部 國際研究大樓	BIM 顧客服務管理師號稱服務業必備的一張專業證照，課程中以「行為改造」為教學重點，強調以「實作」為主，心理思維建置為輔，透過實際的教導、觀察與體驗，讓學員了解，如何在對方與我們接觸的第一時刻，便能使對方留下良好的印象。授課採互動、討論、演練、錄影、視覺化等方式教學，深入淺出、內容吸收轉化容易。傳授「Know How」更告訴大家「Know Why」，使得達到學以致用。
7	CSIM 服務稽核管理師 (第 1 期)	110 年 5 月 2 日至 110 年 5 月 30 日， 每週日 09:00 - 16:00	校本部 國際研究大樓	服務稽核調查，是企業追求服務受顧客認同的重要方法，但服務稽核常被認為是惡客找碴，原因歸咎二大重要因素。一是稽核員未受過正確服務稽核訓練與考核，容易用個人主

				<p>觀思考進行查核，二是稽核題目太多感受性文字設計，就算是有受過訓練稽核員，用感受性文字稽核題目來調查，也會變成是主觀意識或是惡客找碴。本課程透過實際演練、顧客關係的互動、稽核調查的方式等，教導學員能成為服務稽核管理師而非人人討厭的奧客。</p>
8	<p>APCS 大學 程式設計先 修檢測 (第 3 期)</p>	<p>APCS 零基礎入門 班 110 年 4 月 10 日至 5 月 1 日，每週六 10:00-12:30； 13:30-16:00</p> <p>APCS 程式實戰進 階班 110 年 5 月 8 日至 5 月 29 日，每週六 10:00-12:30； 13:30-16:00</p>	<p>校本部 國際研 究大樓</p>	<p>APCS「大學程式設計先修檢測」主要在檢測考生程式設計的能力，讓具備程式設計能力的高中職學生，有一個具公信力的檢驗學習成果，並提供作為大學選才的參考依據。由本校資工系老師授課、指導，從零開始介紹運算思維與程式設計觀念，同時搭配進階班上機實作演練，加強程式理解力與觀念釐清。並根據測試題型說明解題技巧，實際進行程式設計實作模擬解題，務求在「程式設計實作」科目上拿到高分，幫助學生可以快速掌握 APCS 檢定重點。</p>

9	全方位多益 必勝班 (第 43 期)	<p>全方位多益高分班 110年3月10日至 110年5月12日， 每週三 18:30-21:20</p> <p>多益進階加強班 110年3月8日至 110年5月17日， 每週一 18:30-21:20</p>	校本部 國際研 究大樓	中階以上不分程度，適合想準備多益考試的同時，除了取得多益高分，並在學習過程中增加自我英文能力，課程針對新制多益考試出題方向及內容予以加強，並且詳細地分析講解考試題型，包括理解問題的主旨、如何看出隱藏在各答案選項的陷阱等。
10	英語進修班 (第 131 期)	<p>中級英語會話 110年3月10日至 5月12日，每週三 18:30-21:20</p> <p>中高級英語會話 110年3月8日至 5月17日，每週一 18:30-21:20</p> <p>初級英語會話 中級英語會話 中高級英語會話 110年3月13日至 5月22日，每週六 09:10-12:00</p> <p>中級英語會話 110年3月13日至 5月22日，每週六 13:30-16:20</p>	校本部 國際研 究大樓	

11	千里馬托福班(第 36 期)	110 年 3 月 8 日至 110 年 5 月 21 日， 每週一、週五 18:30-21:20	校本部 國際研 究大樓	針對托福聽說讀寫各部分，增加學生練習機會；同時提供解題、做筆記、資訊整理與判讀等作答技巧之訓練。本課程將加強學員英語文程度和協助學員實力養成，整合並行。協助學員透過長時數之訓練，掌握托福的各項技巧，輕鬆取得高分。讓出國留學或是國外求職都變得更加游刃有餘！
12	IELTS 國際英檢班(第 21 期)	110 年 3 月 9 日 -110 年 5 月 13 日，每週二、週四 18:30-21:20	校本部 國際研 究大樓	透過 IELTS 考試技巧的學習及練習幫助學員在 IELTS 考試中的聽、說、讀、寫四個部分都能得到實質的進步並取得高分。
13	心智圖親子夏令營(第 6 期)	體驗班 【第一梯次】110 年 5 月 1 日(六) 09:00-12:00 【第二梯次】110 年 6 月 6 日 (日)09:00-12:00 110 年夏令營 【基礎班】110 年 7 月 26 日至 7 月 30 日(週一至週五)	校本部 國際研 究大樓	基礎訓練是先行訓練想像力，進而透過聯想的能力達到對文字的理解力，再加上各種記憶技巧將知識個別的儲存在長期記憶區，是右腦為主的訓練。經基礎訓練理解能力後，開始訓練讀書抓重點的能力，以學校課本內容，透過心智圖思考工具，再配合曼陀羅、九宮格、水平、線性思考等思考方式將知

		09:00~16:30 【進階班】110年 8月2日至8月6 日(週一至週五) 09:00~16:30		識分類、歸類、整合再將完整的知識放在長期記憶區同個位置，方便將來完整的提取(回憶)是左腦為主的訓練。課程將結合學校各科課本練習(預習下學期功課)。
14	香檳品鑑一 級認證課程 (第4期)	110年05月23日 (日)13:00-16: 30	校本部 國際研 究大樓	香檳在葡萄酒產業中始終獨一無二，在愛好者心目中總是無可取代。透過獨家全系列、最專業與學術的香檳專業認證課程，讓你在歡樂品飲環境中，學習最有效率的方式提升你的香檳專業知識與品評能力！
15	新手飲酒入 門班 (第1期)	葡萄酒 110年5月30日至 6月6日，每周日 13:00-17:00 世界啤酒 110年6月13日， 周日13:00-17:00 世界威士忌 110年6月20日， 周日13:00-17:00	校本部 國際研 究大樓	生活中，我們時常與酒類脫離不了關係，在飯局及聚會上有機會品飲到葡萄酒、在外交際應酬時有機會品飲到威士忌、在與三五好友歡聚的時候有機會暢飲啤酒。倘若只是喝但不懂喝，那豈不是太遜色了，如果能在品嚐這些酒品時同時也能評論出韻味、口感甚至知道釀造過程，那肯定能獲得朋友們的目光。

108-110年度
國立中山大學產學合作計畫統計表
(以計畫主持人所屬系所計算)

製表日期110年03月18日

學院	系所	108年度 政府機關(含科技部)			109年度 政府機關(含科技部)			110年度(截至03月18日止) 政府機關(含科技部)			108年度 非政府機關			109年度 非政府機關			110年度(截至03月18日止) 非政府機關			108年度 (政府+非政府)			109年度 (政府+非政府)			110年度(截至03月18日止) (政府+非政府)		
		件數	人數	總經費	件數	人數	總經費	件數	人數	總經費	件數	人數	總經費	件數	人數	總經費	件數	人數	總經費	件數	人數	總經費	件數	人數	總經費	件數	人數	總經費
		中文系	2	1	1,019,695	2	1	940,773				1	1	445,050	0	0	0				3	2	1,464,745	2	1	940,773	0	
外文系	0	0	0	0	0	0				0	0	0	0	0	0				0	0	0	0	0	0	0	0	0	0
音樂系	0	0	0	0	0	0				0	0	0	0	0	0				0	0	0	0	0	0	0	0	0	0
劇藝系	1	1	91,320	2	1	146,970				1	1	40,000	2	1	210,000				2	2	131,320	4	2	356,970	0		0	
哲學所	0	0	0	0	0	0				0	0	0	0	0	0				0	0	0	0	0	0	0	0	0	0
小計	3	2	1,111,015	4	2	1,087,743	0	0	0	2	2	485,050	2	1	210,000	0	0	0	5	4	1,596,065	6	3	1,297,743	0	0	0	
化學系	2	2	5,137,680	2	2	4,855,820				10	7	8,607,732	9	7	4,087,174	2	1	260,000	12	9	13,745,412	11	8	8,942,994	2	1	260,000	
物理系	3	1	34,155,000	3	2	5,850,000	1	1	3,000,000	6	3	4,550,000	9	1	7,000,000	3	2	1,235,000	9	4	38,705,000	12	2	12,850,000	4	3	4,235,000	
應數系	1	1	4,500,000	1	1	3,500,000				5	3	5,075,000	3	2	2,180,000				6	4	9,575,000	4	3	5,680,000	0		0	
生科系	17	6	21,755,372	16	5	19,770,599	4	3	8,809,337	2	1	1,050,000	1	1	900,000				19	7	22,805,372	17	6	20,670,599	4	3	8,809,337	
醫科所	0	0	0	0	0	0	1	1	5,000,000	3	2	1,300,000	2	2	1,004,000				3	2	1,300,000	2	2	1,004,000	1	1	5,000,000	
生醫所	0	0	0	0	0	0				3	2	455,010	3	2	1,125,012				3	2	455,010	3	2	1,125,012	0		0	
氣膠科學研究中心				0	0	0							1	1	39,100	1	1	193,200				1	1	39,100	1	1	193,200	
小計	23	10	65,548,052	22	10	33,976,419	6	5	16,809,337	29	18	21,037,742	28	16	16,335,286	6	4	1,688,200	52	28	86,585,794	50	24	50,311,705	12	9	18,497,537	
電機系	11	8	43,585,764	5	5	9,185,140				34	11	85,579,583	23	8	74,802,050	1	1	1,000,000	45	19	129,165,347	28	11	83,987,190	1	1	1,000,000	
機電系	6	5	12,271,345	6	4	13,615,690	2	1	7,698,900	34	10	22,656,323	23	11	15,142,800	3	2	3,160,000	40	15	34,927,668	29	13	28,758,490	5	3	10,858,900	
資工系	3	3	6,979,620	2	2	6,850,000	1	1	2,600,000	17	10	11,073,726	12	9	7,320,000	3	2	1,300,000	20	13	18,053,346	14	9	14,170,000	4	3	3,900,000	
材光系	2	2	4,592,000	1	1	2,032,000				5	4	5,218,160	5	5	2,216,711	1	1	600,000	7	6	9,820,160	6	5	4,248,711	1	1	600,000	
光電系	3	2	5,882,000	2	2	2,215,232	1	1	2,500,000	11	6	9,638,850	12	7	11,759,690	1	1	1,000,000	14	8	15,520,850	14	8	13,974,922	2	2	3,500,000	
環工所	8	4	5,130,888	13	7	10,948,234	2	2	11,350,000	13	5	9,013,162	14	8	13,696,778	3	2	2,598,000	21	9	14,144,050	27	9	24,645,012	5	3	13,948,000	
通訊所	0	0	0	3	1	15,311,000				7	4	6,959,500	6	4	9,275,000				7	4	6,959,500	9	4	24,586,000	0		0	
小計	33	24	78,441,617	32	22	60,157,296	6	5	24,148,900	121	50	150,149,304	95	52	134,213,029	12	9	9,658,000	154	74	228,590,921	127	59	194,370,325	18	13	33,806,900	
企管系	1	1	407,180	1	1	622,301				8	4	3,904,000	6	4	4,547,200				9	5	4,311,180	7	4	5,169,501	0		0	
企業管理學系碩士班				0	0	0							1	1	43,635							1	1	43,635	0		0	
資管系	1	1	1,668,300	1	1	117,736				9	6	5,155,000	6	3	2,958,000	1	1	1,500,000	10	7	6,823,300	7	3	3,075,736	1	1	1,500,000	
財管系	3	2	2,341,536	2	2	1,783,434	2	1	657,742	2	2	1,100,000	5	3	2,700,000				5	4	3,441,536	7	4	4,483,434	2	1	657,742	
企事所	0	0	0	6	4	4,620,000	1	1	252,000	0	0	0	0	0	0				0	0	0	6	4	4,620,000	1	1	252,000	
人管所	1	1	6,000,000	1	1	5,200,000				2	1	3,037,500	1	1	517,500				3	2	9,037,500	2	2	5,717,500	0		0	
博管所	0	0	0	1	1	500,000				0	0	0	0	0	0				0	0	0	1	1	500,000	0		0	
小計	6	5	10,417,016	12	10	12,843,471	3	2	909,742	21	13	13,196,500	19	12	10,766,335	1	1	1,500,000	27	18	23,613,516	31	19	23,609,806	4	3	2,409,742	
海資系	2	2	1,650,000	2	2	3,708,996				7	3	3,972,080	6	3	1,388,500	4	3	2,237,000	9	5	5,622,080	8	5	5,097,496	4	3	2,237,000	
海工系	16	7	117,164,869	16	9	84,168,737				14	8	65,196,700	13	5	26,422,000				30	15	182,361,569	29	10	110,590,737	0		0	
海工科技所	3	3	2,794,000	1	1	1,859,000				12	3	13,130,909	15	2	36,578,000	4	3	2,449,000	15	6	15,924,909	16	3	38,437,000	4	3	2,449,000	
海洋科學系	8	7	13,990,521	7	6	25,063,000	5	4	7,156,000	7	6	19,752,312	2	2	961,905	1	1	360,000	15	13	33,742,833	9	8	26,024,905	6	5	7,516,000	
海事所	8	3	9,368,419	9	3	9,914,333	2	2	1,920,000	2	1	258,000	2	2	1,086,500	1	1	750,000	10	4	9,626,419	11	3	11,000,833	3	2	2,670,000	
海洋環境及工程學系碩士班				1	1	98,000							0	0	0							1	1	98,000	0		0	
小計	37	22	144,967,809	36	22	124,812,066	7	6	9,076,000	42	21	102,310,001	38	14	66,436,905	10	8	5,796,000	79	43	247,277,810	74	30	191,248,971	17	13	14,872,000	

108-110年度
國立中山大學產學合作計畫統計表
(以計畫主持人所屬系所計算)

製表日期110年03月18日

學院	系所	108年度 政府機關(含科技部)			109年度 政府機關(含科技部)			110年度(截至03月18日止) 政府機關(含科技部)			108年度 非政府機關			109年度 非政府機關			110年度(截至03月18日止) 非政府機關			108年度 (政府+非政府)			109年度 (政府+非政府)			110年度(截至03月18日止) (政府+非政府)		
		件數	人數	總經費	件數	人數	總經費	件數	人數	總經費	件數	人數	總經費	件數	人數	總經費	件數	人數	總經費	件數	人數	總經費	件數	人數	總經費	件數	人數	總經費
社 科 院	師培中心	2	2	11,381,459	3	2	6,549,050				0	0	0	0	0	0				2	2	11,381,459	3	2	6,549,050	0		0
	政經系	9	3	931,750	9	3	1,616,250				17	2	1,153,000	17	2	1,433,465	1	1	180,000	26	5	2,084,750	26	3	3,049,715	1	1	180,000
	社會學系	5	3	9,103,670	1	1	940,000				0	0	0	1	1	350,000				5	3	9,103,670	2	2	1,290,000	0		0
	亞太所	0	0	0	4	2	847,894	1	1	99,550	0	0	0	0	0	0				0	0	0	4	2	847,894	1	1	99,550
	政治所	0	0	0	0	0	0				1	1	400,000	0	0	0				1	1	400,000	0	0	0	0	0	0
	經濟所	0	0	0	0	0	0				1	1	60,000	1	1	6,000				1	1	60,000	1	1	6,000	0		0
	教育所	2	1	21,370,000	2	2	23,500,000	3	2	6,244,286	3	2	6,758,428	0	0	0				5	3	28,128,428	2	2	23,500,000	3	2	6,244,286
	教育與人類 發展研究全 英語學位學 程	0	0	0	0	0	0				0	0	0	2	1	4,170,698				0	0	0	2	1	4,170,698	0		0
	高階公共政 策碩士學程 在職專班教 師研				1	1	95,000															0	1	1	95,000			0
小計	18	9	42,786,879	20	11	33,548,194	4	3	6,343,836	22	6	8,371,428	21	5	5,960,163	1	1	180,000	40	15	51,158,307	41	13	39,508,357	5	4	6,523,836	
西 灣 學 院 (原通識 教育 中心)	西灣學院	0	0	0	0	0	0				0	0	0	1	1	6,016,023				0	0	0	1	1	6,016,023	0		0
	西灣學院 服務學習組	0	0	0	0	0	0				0	0	0	0	0	0				0	0	0	0	0	0	0	0	0
	西灣學院 運動與健康 教育組	2	2	12,148,096	3	1	8,488,500	1	1	5,200,000	2	1	1,280,000	0	0	0				4	3	13,428,096	3	1	8,488,500	1	1	5,200,000
	人文暨科技 跨領域學程	0	0	0	0	0	0				2	2	149,000	1	1	120,000				2	2	149,000	1	1	120,000	0		0
	小計	2	2	12,148,096	3	1	8,488,500	1	1	5,200,000	4	3	1,429,000	2	2	6,136,023	0	0	0	6	5	13,577,096	5	3	14,624,523	1	1	5,200,000
行 政 單 位	學務處 生活輔導組	1	1	89,760	0	0	0				1	1	720,000	0	0	0				2	2	809,760	0	0	0	0	0	0
	總務處 文書組	0	0	0	1	1	100,000				0	0	0	0	0	0				0	0	0	1	1	100,000	0	0	0
	校長室			0	0	0	0						1	1	13,898,325							1	1	13,898,325				
	小計	1	1	89,760	1	1	100,000	0	0	0	1	1	720,000	1	0	13,898,325	0	0	0	2	2	809,760	2	2	13,998,325	0	0	0
總計	123	75	355,510,244	130	79	275,013,689	27	22	62,487,815	242	114	297,699,025	206	102	253,956,066	30	23	18,822,200	365	189	653,209,269	336	153	528,969,755	57	43	81,310,015	

108-110年國立中山大學
智慧財產權衍生收入
(以中心研提之計畫已列入教師所屬系所計算)

製表日期110年3月19日

類別	名稱	108年度智慧財產權衍生收入			109年度智慧財產權衍生收入			110年度智慧財產權衍生收入 (截至3月18日)		
		件數	人數	金額	件數	人數	金額	件數	人數	金額
文學院	中文系	1	1	63,959	1	1	60,345	0	0	0
	外文系	0	0	0	0	0	0	0	0	0
	音樂系	0	0	0	0	0	0	0	0	0
	劇藝系	0	0	0	0	0	0	0	0	0
	哲學所	0	0	0	1	1	0	0	0	0
	小計	1	1	63,959	2	2	60,345	0	0	0
理學院	化學系	2	2	772,254	1	1	315,000	0	0	0
	物理系	2	1	1,000,000	6	1	23,550,000	0	0	0
	應數系	0	0	0	0	0	0	0	0	0
	生科系	0.5	1	315,000	0	0	0	0	0	0
	醫科所	0	0	0	0	0	0	0	0	0
	生醫所	0	0	0	0	0	0	0	0	0
小計	4.5	4	2,087,254	7	2	23,865,000	0	0	0	
工學院	電機系	4	3	684,831	3	2	1,120,000	1	1	1,000,000
	機電系	9	5	3,191,000	4	3	1,641,000	1	1	100,000
	資工系	1	1	262,500	0	0	0	1	1	525,000
	材光系	1	1	2,520,000	0	0	0	0	0	0
	光電系	5	4	15,916,312	5	5	3,155,000	0	0	0
	環工所	1.5	1	394,396	1	1	68,532	0	0	0
	通訊所	1	1	1,000,000	0	0	0	0	0	0
	小計	22.5	16	23,969,039	13	11	5,984,532	3	3	1,625,000
管理學院	企管系	0	1	123,167	0	1	4,725	0	0	0
	資管系	2	1	158,631	2	2	291,149	1	1	48,236
	財管系	0	0	0	0	0	0	0	0	0
	公事所	0	0	0	0	0	0	0	0	0
	人管所	0	0	0	0	0	0	0	0	0
	傳管所	0	0	0	0	0	0	0	0	0
	醫管所	0	0	0	0	0	0	0	0	0
	小計	2	2	281,798	2	3	295,874	1	1	48,236

108-110年國立中山大學
智慧財產權衍生收入
(以中心研提之計畫已列入教師所屬系所計算)

製表日期110年3月19日

類別	名稱	108年度智慧財產權衍生收入			109年度智慧財產權衍生收入			110年度智慧財產權衍生收入 (截至3月18日)		
		件數	人數	金額	件數	人數	金額	件數	人數	金額
海科院	海資系	2	1	450,000	0	0	0	0	0	0
	海工系	1	1	76,225	0	0	0	0	0	0
	海下科技所	0	0	0	0	0	0	0	0	0
	海洋科學系	0	0	0	0	0	0	0	0	0
	海事所	0	0	0	0	0	0	0	0	0
	小計	3	2	526,225	0	0	0	0	0	0
社科院	社科院院本部	0	0	0	0	0	0	0	0	0
	政經系	0	0	0	0	0	0	0	0	0
	社會所	0	0	0	0	0	0	0	0	0
	亞太所	0	0	0	0	0	0	0	0	0
	政治所	0	0	0	0	0	0	0	0	0
	經濟所	0	0	0	0	0	0	0	0	0
	教育所	0	0	0	0	0	0	0	0	0
小計	0	0	0	0	0	0	0	0	0	
西灣學院 (原通識教育 中心)	西灣學院	0	0	0	1	1	0	0	1	1,125
	小計	0	0	0	1	1	0	0	1	1,125
總計		33	25	26,928,275	25	19	30,205,751	4	5	1,674,361

註1:如為衍生利益金，因簽約當年已認列技轉件數，故衍生利益金發生之該年則不予重複認列件數，但教師人數可計算

註2:工研院案及宏基案因已於簽約當年實際認列金額，故後續案件僅認列件數及教師人數

註3:本表亦採計科技部先期技轉件數及金額

108-110年度國立中山大學推廣教育績效統計表
(以開班單位計算)

製表日期110年3月18日

學院	系所	108年度推廣教育開班				109年度推廣教育開班				110年度推廣教育開班			
		開班數 (自)	參與教師 人數	開班經費收入		開班數 (自)	參與教師 人數	開班經費收入		開班數 (自)	參與教師 人數	開班經費收入	
				自辦	與本處合辦			自辦	與本處合辦			自辦	與本處合辦
文學院	文學院院本部	0	0	0	0	0	0	0	0	0	0	0	
	中文系	0	0	0	0	0	0	0	0	0	0	0	
	外文系	0	0	0	0	0	0	0	0	0	0	0	
	音樂系	0	0	0	0	0	0	0	0	0	0	0	
	劇藝系	2	0	1,143,000	0	1	0	513,000	0	0	0	0	
	哲學所	0	0	0	0	0	0	0	0	0	0	0	
	小計	2	0	1,143,000	-	1	0	513,000	-	0	0	0	
理學院	化學系	1	1	197,400	0	1	5	604,020	0	0	0	0	
	物理系	0	0	0	0	0	0	0	0	0	0	0	
	應數系	0	0	0	0	0	0	0	0	0	0	0	
	生科系	1	0	18,000	0	1	0	38,000	0	0	0	0	
	生醫所	0	0	0	0	0	0	0	0	0	0	0	
	小計	2	1	215,400	-	2	5	642,020	-	0	0	0	
工學院	電機系	0	0	0	0	0	0	0	0	0	0	0	
	機電系	0	0	0	0	0	0	0	0	0	0	0	
	資工系	0	0	0	0	0	0	0	0	0	0	0	
	材光系	0	0	0	0	0	0	0	0	0	0	0	
	光電系	0	0	0	0	0	0	0	0	0	0	0	
	環工所	14	0	10,368,281	0	11	9	8,045,623	0	0	0	0	
	通訊所	0	0	0	0	0	0	0	0	0	0	0	
小計	14	0	10,368,281	-	11	9	8,045,623	-	0	0	0		
管理學院	管理學院院本部	2	15	2,434,021	0	0	0	0	0	0	0	0	
	企管系	4	9	2,304,000	0	3	5	2,037,000	0	0	0	0	
	資管系	2	5	503,000	0	2	3	325,000	0	0	0	0	
	財管系	1	2	1,041,000	0	1	3	901,000	0	0	0	0	
	公事所	2	6	438,000	0	2	5	439,000	0	0	0	0	
	人管所	4	6	2,574,200	0	4	7	2,903,800	0	0	0	0	
	傳管所	0	0	0	0	0	0	0	0	0	0	0	
	醫管所												
	國才中心												
	小計	15	43	9,294,221	-	12	23	6,605,800	-	0	0	0	
海科院	海科院院本部	0	0	0	0	0	0	0	0	0	0	0	
	海資系	1	4	0	0	0	0	0	0	0	0	0	
	海工系	0	0	0	0	0	0	0	0	0	0	0	
	海生所	0	0	0	0	0	0	0	0	0	0	0	
	海地所	0	0	0	0	0	0	0	0	0	0	0	
	海下科技所	0	0	0	0	0	0	0	0	0	0	0	
	海洋科學系	0	0	0	0	0	0	0	0	0	0	0	
	海事所	0	0	402,000	0	0	0	0	0	0	0	0	
	小計	1	4	402,000	-	0	0	0	-	0	0	0	

108-110年度國立中山大學推廣教育績效統計表
(以開班單位計算)

製表日期110年3月18日

學院	系所	108年度推廣教育開班				109年度推廣教育開班				110年度推廣教育開班			
		開班數 (自)	參與教師 人數	開班經費收入		開班數 (自)	參與教師 人數	開班經費收入		開班數 (自)	參與教師 人數	開班經費收入	
				自辦	與本處合辦			自辦	與本處合辦			自辦	與本處合辦
社科院	社科院院本部	0	0	0	0	0	0	0	0	0	0	0	0
	政經系	0	0	0	0	0	0	0	0	0	0	0	0
	社會系	0	0	0	0	0	0	0	0	0	0	0	0
	亞太所	1	5	2,542,800	0	2	5	5,101,200	0	0	0	0	0
	政治所	0	0	0	0	0	0	0	0	0	0	0	0
	經濟所	0	0	0	0	0	0	0	0	0	0	0	0
	教育所	0	0	0	0	0	0	0	0	0	0	0	0
	小計	1	5	2,542,800	-	2	5	5,101,200	-	0	0	0	-
通識教育中心 (108/2/1前)	通識教育中心												
	通識教育中心												
	小計	0	0	0	-	0	0	0	-	0	0	0	-
西灣學院 (108/2/1後)	基礎教育中心	0	0	0	0	0	0	0	0	0	0	0	0
	博雅教育中心	0	0	0	0	0	0	0	0	0	0	0	0
	運動與健康教育中心	0	0	0	0	0	0	0	0	0	0	0	0
	服務學習教育中心	0	0	0	0	0	0	0	0	0	0	0	0
	人文暨科技跨領域學士學位學程	0	0	0	0	0	0	0	0	0	0	0	0
	小計	0	0	0	-	0	0	0	-	0	0	0	-
行政 單位	推教處(103/8/1前)												
	產學處(103/8/1後)	0	0	0	0	0	0	0	0	0	0	0	
	產學處	34	18	13,786,677	27	6	15,019,768	10	7	1,357,206	推廣教育組		
	(107/1/1後)										外國語文中心	10	0
	園育處	2	2	1,530,360	2	1	2,438,100	0	0	0	0	0	
	國際處	20	0	11,463,043	28	0	12,267,998	0	0	0	0	0	
	學務處	0	0	0	0	0	0	0	0	0	0	0	
	材料國際學院	2	1	2,674,000									
	小計	68	21	30,692,671	79	8	32,033,501	10	7	1,357,206			
	總計	103	74	54,658,373	107	50	52,941,144	10	7	1,357,206			

備註1： 外語中心於107年1月1日移撥至產學處

備註2： 本表之人數係統計有參與全校推教開班授課之各系所專兼任教師，不限於該系所開設之班別。

備註3： 108年2月1日成立西灣學院，為原「通識教育中心」與「人文暨科技跨領域學士學位學程」整合而成。

國立中山大學 109 學年度第 2 學期第 3 次行政會議 國際事務處工作報告

因應 COVID-19 防疫工作

一、本處持續關懷在臺境外生，並與海外學生保持聯繫，告知入境相關防疫措施。自 1/1-3/28 止，109-2 學期境外生人數統計如下表：

境外生 身分別	舊生					109-2 學期新生			合 計		
	寒假返回母國 15 人		欲復學 22 人		舊生 小計	欲來臺	已來臺	新生 小計	欲返 (來)臺	已返 (來)臺	合計
	欲返 臺	已返 臺	欲返 臺	已返 臺							
陸生	0	0	3	7	10	0	0	0	3	7	10
僑生	4	2	0	0	6	4	0	4	8	2	10
外籍生	2	7	12	0	21	31	16	47	45	23	68
交換生	0	0	0	0	0	0	7	7	0	7	7
總 計	6	9	15	7	37	35	23	58	56	39	95

二、本處自 1 月 1 日起重啟赴桃園機場及小港機場接機來臺境外生；截至 3 月 28 日止，計 **13 位** 同仁 **12 趟次** 赴機場接機 **31 名** 境外學生。

日期	出差地	出差人次 (13 人)	入境學生人數 (31 人)
2/4	桃園機場	1 人	7 人 (捷克交換生)
2/6	小港機場	1 人	1 人 (日本學位生)
3/10	小港機場	2 人	6 人 (陸生學位生)
	桃園機場	1 人	1 人 (新加坡學位生)
3/11	桃園機場	1 人	4 人 (印度學位生)

日期	出差地	出差人次 (13 人)	入境學生人數 (31 人)
3/17	桃園機場	1 人	1 人 (莫三比克學位生)
3/18	桃園機場	1 人	1 人 (埃及學位生)
3/19	桃園機場	1 人	2 人 (烏克蘭學位生)
3/24	小港機場	1 人	1 人 (陸生學位生)
	桃園機場	1 人	1 人 (菲律賓學位生)
3/25	桃園機場	1 人	5 人 (印度學位生)
3/28	桃園機場	1 人	1 人 (緬甸學位生)

國際交流

- 三、沖繩產業振興公社代理所長與琉球大學臺北辦公室代表等 3 人於 2 月 24 日來訪瞭解兩校學生交換狀況，並希望共同辦理文化相關活動，期待參與明年國際嘉年華活動。
- 四、國立清華大學印度臺灣華語教育中心於 3 月 22 日(一)下午舉辦「印度臺灣高等教育展」，透過線上直播的方式介紹臺灣的大專院校及企業。本處提供本校研究、課程與獎學金資訊介紹之影片，並邀請兩位印度學位生分享來校就學動機、學習經驗與生活心得。影片透過印度臺灣華語教育中心 Youtube 專頁直播，同時在線觀看人數計 **34 人次**。直播結束後，印度臺灣華語教育中心亦將本校影片置於其官網持續宣傳，盼提昇本校國際知名度並招收更多優秀印度學子來校就讀。
- 五、本處於 3 月 29 日於本校國際研究大樓光中廳辦理「臺美教育合作研討會」(U.S.-Taiwan Education Cooperation Conference)，專題一為「雙語國家政策及雙語教育」(Introduction to Bilingual National Policy and Bilingual Education)、專題二為「雙語教育經驗分享」(Bilingual

Education Sharing Experiences)，專題三為「雙語國家政策推動」(Advancing Bilingual Nation Policy)。教育部潘文忠部長、美國在臺協會酈英傑處長、高雄市政府代表及相關代表應邀出席，期許增進臺美雙方之對話與交流。截至3月26日止，計近300人報名參加。

學生交換事務

六、110年度本校學生出國研修獎助審查會議業於3月4日召開完畢。今年核定獎助人數計196名，其中通過本校交換學生甄選資格者計159名，另有各院系自行選拔之交換及雙聯資格者37名。出國1學期計124名(含大學部42名、研究所82名)、1學年計72名(含大學部38名、研究所34名)。各項獎助薦送人數及金額如下：

計畫類型	薦送 人數/件數	初估獎助金額 (實際補助金額待教育部核定)
西灣領航暨學海飛颺 (出國研修)	196人	1,644萬
學海惜珠 (低收及中低收出國研修)	2人	63萬
學海築夢(海外實習)	1件	60萬

108年至110年各院核定出國交換獎助人數及金額表：

學院		文	理	工	管	海	社
108年 (計176人、 其中54人 為獎助 生，365萬)	交換人數	24	7	18	103	7	17
	交換人數 占比	14%	4%	10%	59%	4%	10%
	獎助人數	6	1	3	40	1	3
	獎助人數 占比	11%	1.8%	5.5%	74%	1.8%	5.5%
	金額(萬)	45	6	21	273	9	24

學院		文	理	工	管	海	社
	金額占比	12.3%	1.6%	5.7%	74.7%	2.4%	6.5%
109年 (計53人， 406萬)	人數	14	1	1	31	3	3
	人數占比	26.4%	1.8%	1.8%	58.4%	5.6%	5.6%
	金額(萬)	144	6	6	213	21	24
	金額占比	35.4%	1.4%	1.4%	52.4%	5.1%	5.9%
110年 (一甄，計 196人， 1,644萬)	人數	16	7	11	145	10	7
	人數占比	8.1%	1.7%	2.7%	35.7%	2.4%	1.7%
	金額(萬)	162	66	114	1,140	102	60
	金額占比	9.8%	4%	6.9%	69.3%	6.2%	3.6%

七、為協助境外新生盡早適應在臺生活，本組於3月5日為境外交換生辦理城市導覽活動，共計 **15人** 參加。除邀請打狗文史再興會社講師帶領同學認識哈瑪星一帶文史建築，更安排學生大使及學伴分組帶同學們搭乘輕軌，沿途介紹亞洲新灣區知名景點，讓境外新生體驗高雄海港城市魅力。



境外新生城市導覽活動

本處另應外交部邀請，於3月26日由同仁及學伴陪同 **7位** 捷克學生赴臺北參加「台歐連結獎學金：捷克專案」記者會。會前先由外交部同仁帶領捷克學生參訪臺北賓館，接續再前往記者會現場。當日捷克學生除分享在臺學習及生活心得外，亦與布拉格市長茲德涅克·

賀吉普 (Zdeněk Hřib) 視訊連線進行交流。



外交部帶領學生參訪臺北賓館

捷克學生參加記者會

八、「2021-2022 赴中國出國交換學生甄選」已完成校內初選。本次共有 18 校供學生選填，計有 16 名學生申請（大學部 11 名、碩士班 5 名）。獲錄取者計 **15 名**（大學部 11 名、碩士班 4 名），錄取率為 93.75%。各院申請及錄取人數詳下表：

學院	文		理		工		管		海		社		總計	
	申請	錄取	申請	錄取	申請	錄取	申請	錄取	申請	錄取	申請	錄取	申請	錄取
大學	2	2	1	1	0	0	4	4	1	1	3	3	11	11
碩士	0	0	1	1	0	0	2	2	1	0	1	1	5	4

九、本處協同教務處註冊課務組於 3 月 9 日、10 日及 12 日辦理 3 場次「出國交換/研修學生行前說明會」，計有 **157 名** 學生參加，協助獲錄取出國交換學生做好行前準備並熟知校內出國及返校行政程序、交換獎助義務，及叮嚀與姊妹校間往返信件禮儀。

本處同時於上揭場次邀請校友服務中心到場宣傳今年首辦「全球移動實踐人才培育獎助金」，申請時程為 3 月 15 日至 4 月 30 日截止，歡迎各院系轉知所屬學生踴躍提出申請。

十、本校國際學生龍舟隊報名參加4月10日至11日在「高雄蓮池潭」舉辦的110年高雄港都盃龍舟暨多元水域運動錦標賽。此次出賽計**3隊**，分別參加競速龍舟公開組、競速龍舟混合組及傳統龍舟混合組。賽後持續進行校內訓練以準備參加今年六月之高雄愛河端午嘉年華暨龍舟錦標賽。

僑外生與陸生事務及活動

十一、本學期香港專案新生計有**4人**，目前仍在辦理入台簽證，預計4月初入境，將依規定辦理入境及配合各項防疫措施。

十二、110學年外國學生秋季班入學申請已於1月15日起開放線上申請至3月31日止，截至3月24日線上申請件共**376件**。

十三、110學年度第一學期外國學生（在校學位生）獎學金線上申請系統已於3月15日開放，截止日期為3月26日下午五點。截至3月24日線上申請件共**7件**，請鼓勵所屬外籍學士班同學踴躍申請。

華語教學中心

十四、對外華語進修班第123期春季班上課起迄日期為3月8日至5月28日，實體課程新生報名人數21人，舊生報名人數28人，共計**49人**；線上課程新生報名人數9人，舊生報名人數16人，共計**25人**。

十五、「海軍軍官學校專班基礎班」續開，上課起迄日期為3月12日至12月17日，每週五15:10~17:00及每週六9:10~11:00，學員計**4位**。

中山美國中心

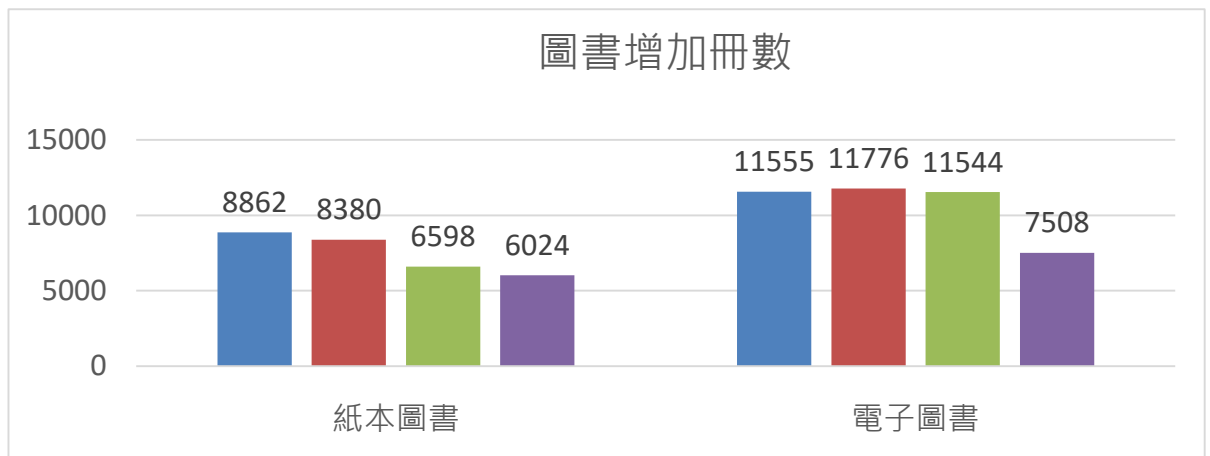
十六、美國中心於每學期辦理**留美講座**，提供留美申請說明與諮詢，本學期場次為3月19日、4月9日、5月7日與5月28日，由學術交流基金會傅鏡平顧問主講並提供個別諮詢時間，請鼓勵學生至美國中心網頁報名。

國立中山大學 109 學年度第 2 學期第 3 次行政會議 圖書與資訊處工作報告

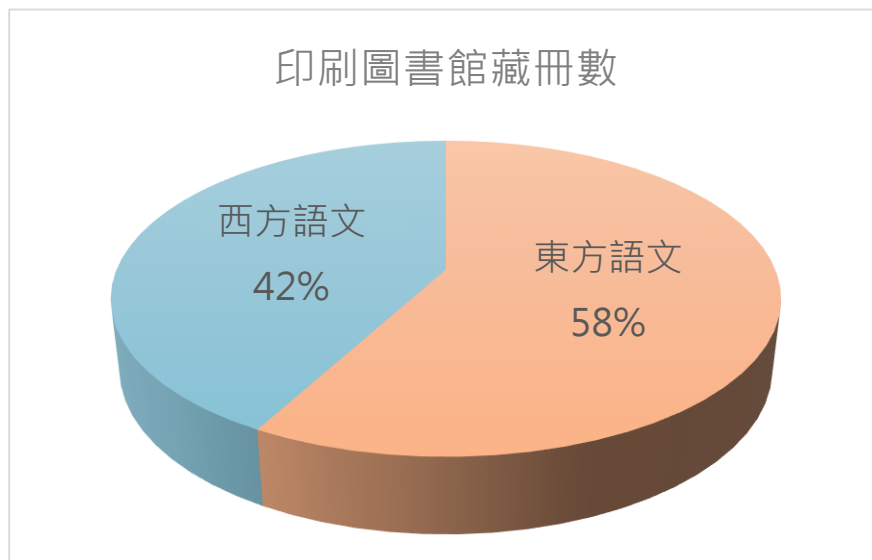
一、 圖書薦購服務介紹與使用分析

(一) 圖書採購現況：

1. 109 年圖書增加量(印刷書+電子書)總計 13,532 冊。圖書增加冊數漸減，電子書每年持續引進中。(109 年電子書下降係因 Springer 出版量下降，此數字為聯盟提供的統計數)

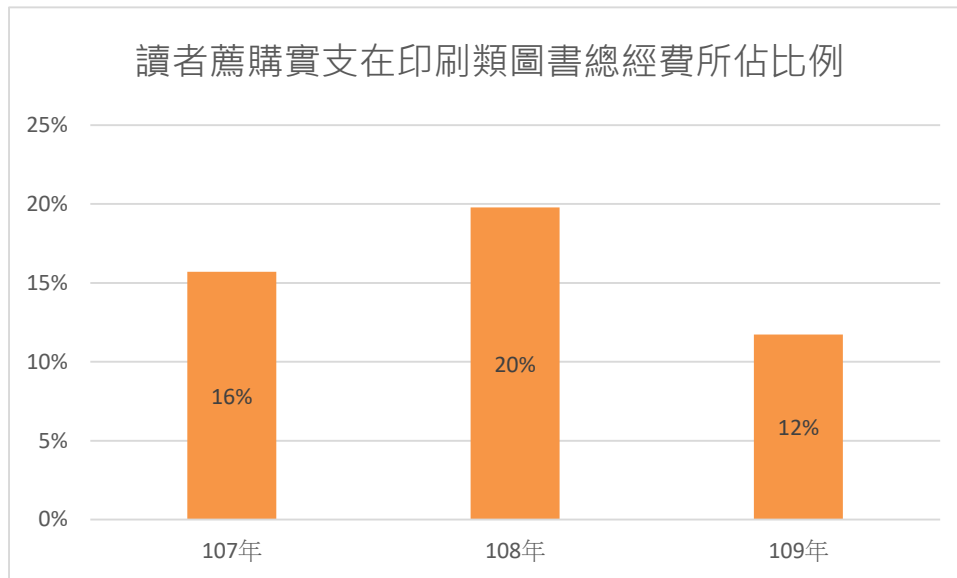


2. 本校「印刷類」東西方語文圖書總計 1,036,694 冊，館藏圖書冊數已突破百萬冊，東方語文 60 萬冊(58%)，西方語文 43 萬冊(42%)。



3. 印刷類圖書選購依據包含以下方式：

- (1) 每學期課程網教授指定參考書。
- (2) 圖書薦購。
- (3) 每月新書。



(二) 圖書薦購方式；

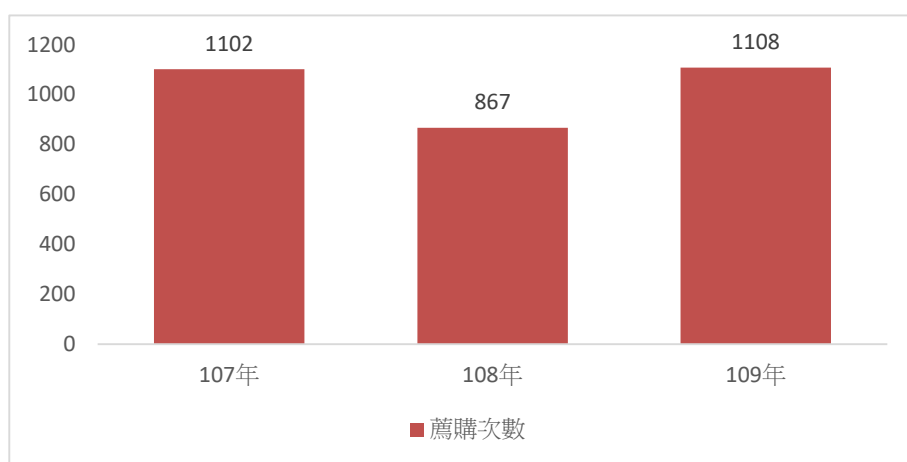
1. 系所經費推薦：配合資本門經費動支規定及圖書館所需作業時程，各學術單位圖書業務承辦人經由系所圖書薦購系統提列專業用書書單。
2. 一般圖書推薦：本校師生員工可透過圖書推薦系統建議一般性讀物或通識書籍，圖書館將視每年經費狀況考量購置；專業學術用書請洽系所提出薦購。
3. 計畫用書購置：各專題計畫購置圖書須依本校請購結報作業規定辦理，圖書歸類為財產，結報核銷時填寫「財產增加單」及「專案購置圖書清單」送圖書館登錄。

(三) 圖書薦購系統：

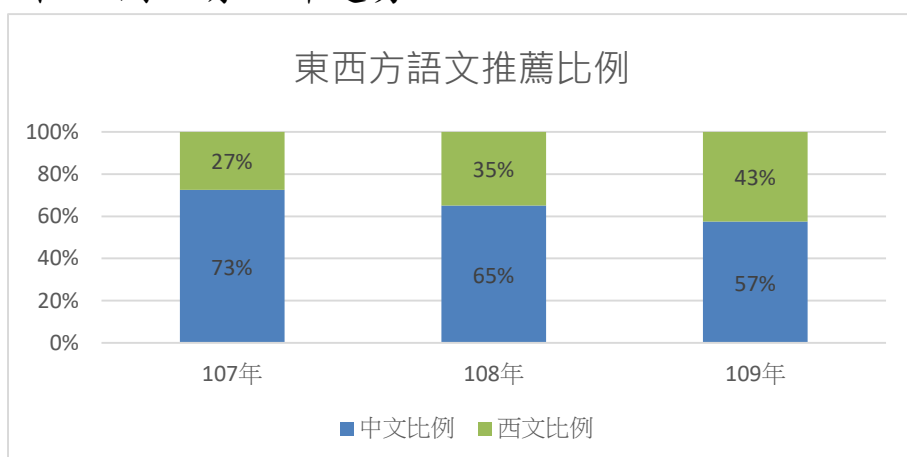
1. 本校師生進行一般性讀物或通識書籍薦購時，可透過圖書薦購系統進行線上推薦。系所推薦專業用書則由學術單位圖書業務承辦人進入系統薦購。
2. 一般圖書推薦每人每月以推薦五本，不超過新臺幣 3,000 元為限（含東西方語文圖書、視聽資料）。
3. 本處於每月月初彙整讀者所薦購之書，依館藏政策審查後，以 Email 回覆薦購者；確認訂購的書籍，讀者可透過館藏目錄瞭解處理情況；薦購圖書到館後，以 Email 通知推薦者優先借閱所推薦的書。

(四) 107-109 年一般圖書薦購服務使用分析：

1. 近三年平均薦購次數為 1,025 次。



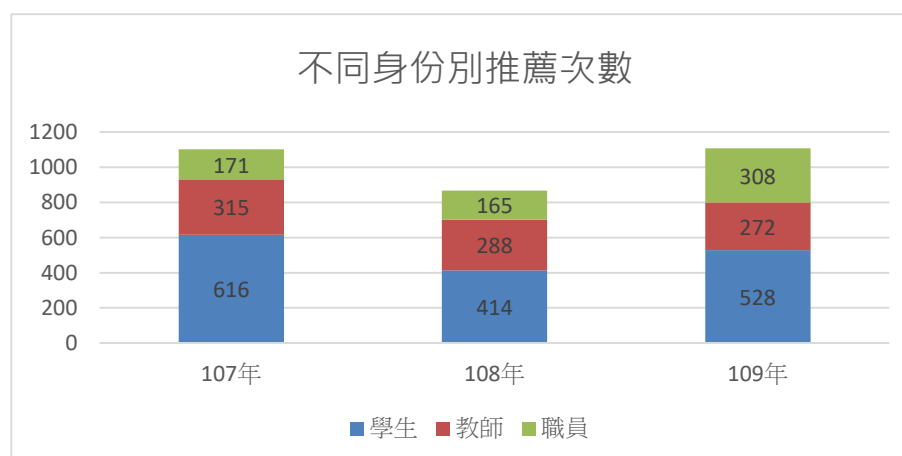
2. 近三年推薦圖書以東方語文為主，佔五成以上，西方語文圖書在比例上有上升趨勢。



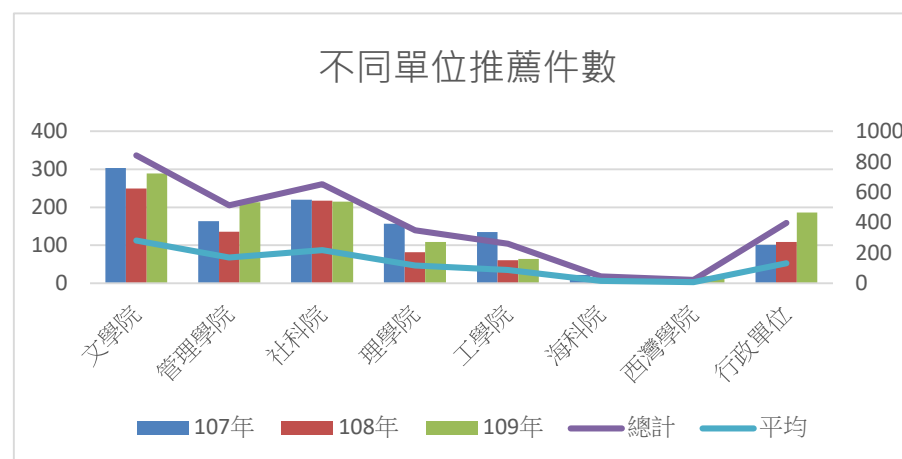
3. 資料類型以圖書為主，視聽等非書資料較少。



4. 圖書薦購以學生為主要族群，其次為教師。109 年職員薦購圖書增加，有較多職員加入薦購行列。



5. 各單位以文、社、管三院推薦最多，可能原因也在三院對於圖書的需求也較多。行政單位則在 109 年有大幅增加的趨勢。



- (五) 結論：圖書薦購支出在整體印刷圖書上看來，雖僅佔一至二成，也是教職員生向圖書館提出購書需求最直接的途徑。從薦購分析可略知服務使用的狀況，從 107-109 年看來，西文圖書的需求持續增加，行政人員在圖書的需求也有提高，而購書需求仍主要以文、社、管所屬教職員生為主。未來可進一步針對薦購圖書的主題與年度進行分析，也許能夠再更深度探討購書需求的情況。

二、 閱覽服務與館舍管理

- (一) 智慧研討空間預約系統自 109 年 10 月底上線至今已近五個月，已於 3/9 進行問卷調查分析，將做為制定新規則擬訂之參考。
- (二) 圖書館 5 樓移架作業建置：5 樓心理勵志與宗教類書籍區，因書架預留空間有限，部分類號館藏成長快速而無法容納，於寒假期間開始進行移架作業，由宗教類圖書開始進行館藏順號整架、移架，每座架面預留 1~2 個空架，已完成 3 座(近 200 格架位)調整，以便未來館藏成長調整架位。



調整前



調整後

三、 論文管理

- (一) 行文各院徵集 2021 年第 12 屆校際傑出博碩士論文授權發表暨競賽事宜，請各院推薦且符合徵選條件者，由文學院與理學院代表參加，已轉知院所進行後續報名事宜。
- (二) 辦理教育部來函宣導畢業生論文開放事宜，已發送近 10 年畢

業研究生校友電子報週知，並統計回報教育部。

四、 資訊服務

- (一) 智慧世代無線網路更新計畫：初步規劃 AP 位置及數量並已發文各單位協助確認，預計 3 月底前完成數量統計及規格初稿，並進行後續採購規劃等工作。
- (二) 協助管理學院於 5/25-5/28 所舉辦的 EQUIS 認證線上訪視之相關工作，其中包含：
 - 1. 於圖資大樓 11 樓及 9 樓會議場地租用專線網路，確保安全連線。
 - 2. 協助檢測研究小間之冷氣與燈光等設施。
 - 3. 指派相關人員留守，確保訪視當日資訊網路環境之穩定。
- (三) 本處已於二月底清查行政單位轉入雲端伺服器的數量，經資料整理與內部會議確認後，預計於第五次行政會議中報告實施情況。

五、 校務資訊系統

- (一) 中鋼人力招募試務後台功能增修：
 - 1. 功能新增：
 - (1) 新增特殊考生特定座位之排列。
 - (2) 新增座位自動排列整類組跨考區功能。
 - 2. 功能修改：
 - (1) 修改考生名冊地址出現問號。
 - (2) 修改考生簽名名冊的格式。
 - (3) 修改卷卡題袋面。

(4) 修改卷卡面。

(5) 修正應考人數統計表錯誤。

3. 提供教務處閱卷管理的作業之資料。

(二) 校務概況指標系統：

1. 因應 3、4 月各單位系統資料填報，將填報清單列表轉為 3 月份填報清單，並修改日期。

2. 整理程式目錄確認程式版本。

3. 依據填報手冊及各單位問題反應，修改程式及資料庫檔案。

(三) 差勤系統：

1. 發送通知信，出勤異常情況於隔日通知當事人與主管、人事室承辦人。

2. 上傳資料至差勤資料彙整平台:差勤資料系統整理成 JSON 格式，上傳差勤資料至差勤資料彙整平臺。

六、活動推廣

(一) 歐美文學書展：已於 3/2 至 3/21 在圖書館 3 樓藝文展覽室舉辦，精選 2020 年 Amazon、美國《紐約時報》、英國《衛報》暢銷書、諾貝爾文學獎作品，歡迎本校師生來圖書館閱讀豐富藏書，陪伴度過後疫情時代。



(二) 心理師陪你聊電影 109 年(上篇)活動正進行中，春日天氣轉暖，本處與諮職組合辦規劃於 3/9 至 3/25，透過講者的帶領與討論，讓同學們從電影中學習與體驗不同文化、角色、關係裡的情感與人際的知識、可能性及拓展世界觀與人生觀。在面臨類似狀況的時候，可以從中知道可以如何在情感與人際裡因應或找回自己的方向。

關係中的人生練習

心理師陪你聊電影

當日前20名贈送
73階特製美味餐盒!!

洪婷玉

葉冠伶

主辦單位 圖資處 知創組 學務處 諮職組	活動地點 圖資大樓二樓研討室	活動時間 3/9~3/25 每週二 四 18:00~20:30
----------------------------	-------------------	---------------------------------------



七、 資訊安全

(一) 技術防禦：

1. 為減輕 DDOS 攻擊所受之影響目前先將本校網站所屬之 13 網段，全數加入外對內 DNS、LDAP、CLDAP，協定阻擋，防禦來源依據攻擊時所檢測出之紀錄來設定。
2. 持續結合 Shodan 弱點搜尋引擎實作 Python 程式，搜尋本校相關物聯網設備(DVR、印表機、無線路由器等)，本次共針對 7 台裝置，匯入 IPS 阻擋惡意程式。
3. 執行校務資訊系統弱點掃描及漏洞修復(SSO 系統)。
4. 通知部分系所更新 Windows Server 2003 作業系統，目前已更新為 Windows10，重新掃描後弱點皆已修復。
5. GCB 系統組態項目依據已篩選的中長期(40 條)預計套用規則，逐步以模擬系統導入測試。
6. 目前使用 IWIN 提供的黑名單，及 Google、Bing 搜尋引擎爬蟲程式檔，以部分關鍵字及已知網域，重複搜尋擷取到的未知網域，對網頁內容使用 AI 成人圖像辨識，紀錄為網域黑名單；從已知黑白名單比對結果，目前新增約 200 筆網域紀錄(包含同網域下的網站集合)。

(二) 教育訓練：規劃資安相關研討會，包含安全軟體發展生命週期(Secure Software Development Life Cycle)、勒索軟體等，歡迎校內同仁及區網連線單位夥伴共同參加。

(三) 資安稽核：修改資通安全稽核缺失改善報告，並完成初版資料(共 27 項)，將於陳核後報部。

國立中山大學109學年度第2學期第3次行政會議 藝文中心工作報告

一、「2021 中山陽光藝術季 夏藝綻」展演節目經公開徵選及聯繫後，各展演節目於 110 年 3 月 11 日至 110 年 6 月 21 日陸續展開（展演節目總表如下），本次節目型態包括大師講座、哲學與美學系列演講、氣質古典、跨界交融、原民藝術、戲劇、西灣電影節等 7 類計 30 場次，內容精采可期，歡迎各位長官同仁蒞臨觀賞。

「2021 中山陽光藝術季 夏藝綻」展演節目總表		
項次	日期	活動名稱
1.	3 月 31 日(三)	藍色天空下的紅氣球：科技與人文的永恆追求
2.	4 月 7 日(三)	樂照西灣
3.	4 月 12 日(一)	邊緣書寫中的身份（性別）移轉
4.	4 月 30 日(五)	印象·臺灣
5.	4 月 30 日(五) 5 月 1 日(六) 5 月 2 日(日)	春眠
6.	5 月 5 日(三)	尋夢者·爵士柔琴
7.	5 月 6 日(四) 5 月 8 日(六)	西灣電影節

8.	5月7日(五) 5月8日(六) 5月9日(日)	亡/網友
9.	5月10日(一)	電影書寫的格式
10.	5月15日(六) 5月16日(日)	走過
11.	5月19日(三)	第二樂章的絢麗
12.	5月20日(四)	琴聲·憶幻
13.	5月28日(五) 5月29日(六) 5月30日(日)	大英劇《吉屋出租》
14.	5月29日(六)	愛上古樂 XV—法國風情
15.	6月21日	小說中的角色真的存在嗎？

二、有關高雄市政府規定於3月31日前辦理1,000人以上活動時，須於活動前1個月將相關資料函報高雄市政府審核通過後方可執行案，辦理進度如下：

- 1.本校已於2月8日將應備資料包括防疫計畫書、防疫計畫整備檢核表及活動地點中心點座標彩色圖函送高市府教育局辦理初審，教育局已初審通過後再函轉高市府衛生局辦理核備作業。
- 2.2月24日參加「因應嚴重特殊傳染性肺炎第35次工作小組會議」，並於會議中針對3月份藝術季活動之防疫措施進行簡報，

會議決議如下：

- (1) 本案修正後通過。
 - (2) 活動文宣請提醒「活動文宣請提醒「65 歲以上者」、「慢性病患者」或「身心障礙重度者」為嚴重特殊傳染性肺炎重症高風險族群，應避免參與各類型活動。
 - (3) 請注意室內空調換氣頻率。
 - (4) 表演者於後台應全程佩戴口罩，並請預先規劃表演者口罩佩戴及卸除時間點和收納方式。
3. 本中心業已依會議決議修正防疫計畫書內容後函送高市府衛生局辦理核備作業，並於 3 月 11 日由高市府衛生局函覆審核通過。

三、西灣藝廊之修復工程案進度如下：

- (一) 本校於 109 年向文資局提送 5000 萬元之申請計畫，獲文資局核定補助 1260 萬元（核定總計畫經費為 4200 萬元，補助比例為 30%），並經校內會議決議調整計畫總經費為 45,337,145 元，本校自籌經費計 32,737,145 元，又該計畫業已修正完畢並獲文資局核備在案。
- (二) 110 年 1 月 4 日接獲文資局電話通知擬增加對本案之補助款，惟需由本校配合先行撤案後再另行提送新申請計畫，以利文資局重新核定補助款項。
- (三) 109 年經費補助案撤案公文業已於 1 月 18 日函送文資局，又文資局已於 110 年 1 月 21 日同意備查在案。
- (四) 110 年總經費 5000 萬元之新經費補助案已於 2 月 8 日函送文資局。
- (五) 3 月 4 日由藝文中心及建築師事務所代表共計 3 人出席文資局補助經費審查會議，是日審查會議決議重點如下：
 1. 文資局之經費補助比例為 40%。
 2. 空調工程（345 萬）因非屬古蹟本體修復，故不列入補助範籌。

- 3.木地板工程經費（286萬）將酌予調降。
- (六)截至3月24日止經電話聯繫文資局，相關核定補助內容仍於其內部簽核作業中。

國立中山大學 109 學年度第 2 學期第 3 次行政會議 校友服務中心工作報告

一、 拓展海外捐款（美國地區）

- (一) 為推動海外校友捐款，充盈本校校務基金，業於 109.12.17 專簽奉核，與美國 Give2Asia 基金會合作，委託代理接受來自美國的捐款，轉入本校校務基金。
- (二) 該基金會是來自美國聯邦政府註冊的非營利機構，目前國內已有多所公私立大學及公益基金會與該基金會合作進行轉捐款程序，其所開立之捐款收據可在美國依法申報所得稅抵扣。
- (三) 本中心於今年（110 年）1 月份申請加入會員、2 月提送審核資料，日前已獲通過本校的實質審核，有效期間為 3 年，3 月 12 日獲該組織董事會通過，雙方正式成為財務贊助伙伴。刻正簽請校長簽署合作合約書。
- (四) Give2Asia 提供本校專屬捐款網頁，本中心將配合共同建置網頁內容，平台建置作業完成後啟用，並周知全校各單位，以利拓展海外捐款。

二、 西子樓整修工程

- (一) 外牆整修工程：「委託設計監造技術服務」經總務處營繕組協助報部，業經教育部同意，3 月 25 日上網公告招標。
- (二) 內部裝修工程：於 3 月 16 日由黃副校長召集設計規劃審查小組會議，分別就「便利店區裝修」邀請承租廠商及「辦公區及紀念品展售區裝修」邀請室內設計廠商進行設計報告。依會議討論決議及建議，前者補齊施工圖後，請承租廠商儘速施工；後者修正後，本中心將辦理公開招標事宜。

四、募款業務

➤ 110 年度受贈收入統計至 3 月 25 日止，全校累計捐贈金額為 8,854,371 元，實物捐贈為 96,200 元分項統計如下表：

項目	上次 2 月 18 日 統計金額	本次 3 月 25 日 統計金額
推動醫學院系發展基金	2,100,000	2,100,000
乘風萬里獎助學金	-	-
西灣圓夢獎助學金	300,000	300,000
全球移動實踐人才培育獎助學金	-	-
藝術季活動推行計畫	-	-
USR X CUR 推行計畫	-	-
其他		
指定捐款-院系所	2,378,540	4,175,168
指定捐款-校級非專案	475,700	2,239,200
未指定捐款	1	40,003
受贈收入合計	5,254,241	8,854,371
實物捐贈-資產類	-	-
實物捐贈-非資產類	-	96,200
實物捐贈合計	0	96,200

五、西子樓場館服務

日期	活動名稱	地點
每周二下午	教師眷屬聯誼會合唱團	3 樓中信造船廳 交誼廳
3 月 25-26 日	中華經營智慧分享協會教育訓練	3 樓中信造船廳

國立中山大學109學年度第2學期第3次行政會議 人事室工作報告

- 一、為提升本校全體行政人員英語能力，爰依據本校「提昇行政人員英語能力實施計畫」，業以110年3月23日中人字第1100500393號書函知各單位，訂於110年4月起至6月辦理第3梯次「中高階英語專班」及第2梯次「校園英語會話班」，請各單位踴躍參與。
- 二、為使本校各單位外語窗口、秘書及組長提升英文應對能力，預計於5月份辦理簡報、提案及公文寫作訓練，屆時將函知課程內容並請相關人員參訓。
- 三、為辦理109學年度教師年資(功)加薪(俸)案，本室業於110年3月26日中人字第1100500387號函請一、二級學術單位依規定辦理，並於110年5月14日(星期五)前將「專任教師學術研究、教學、輔導及服務成果報告表」送回本室彙辦後續事項。

國立中山大學 109 學年度第 2 學期第 3 次行政會議

主計室工作報告

一、 111 會計年度校務基金概算編列情形：

- (一) 業務總收入為 35 億 5,448 萬 8 千元，業務總支出為 36 億 8,967 萬元，短絀 1 億 3,518 萬 2 千元。
- (二) 固定資產 3 億 2,000 萬元，其中機械及設備 2 億 3,902 萬 8 千元、交通及運輸設備 1,102 萬 7 千元、什項設備 6,994 萬 5 千元。
- (三) 教育部補助額度係依 110 年度補助額度先行編列，惟實際數俟教育部確定後再行調整。
- (四) 高教深耕計畫暫以 3 億 2,230 萬 8 千元編列(經常門 2 億 6,387 萬 2 千元；資本門 5,843 萬 6 千元)。
- (五) 倘因教育部、行政院、立法院增刪(調整)指定科目及額度者，依其規定辦理；倘未指定科目及額度，授權自行調整者，擬提請校長依計畫優先順序及必要性酌予裁量。

本案已提 110 年度第 1 次校務基金管理委員會審議通過，及 109 學年度第 3 次校務會議報告完畢，據以編製 111 年度非營業基金預算書表函送教育部。

二、 110 年度截至 2 月底止收支餘絀及資本支出情形

(一) 收支餘絀情形：

本年度業務總收入預算編列 33 億 5,466 萬 3,000 元，截至 2 月底止分配數 6 億 9,940 萬 3,000 元，實收數 6 億 5,397 萬 7,944 元，較分配數減少 4,542 萬 5,056 元，約減少 6.49%；業務總成本預算編列 34 億 9,384 萬 5,000 元，截至 2 月底止分配數 7 億 1,950 萬元，實支數 6 億 9,567 萬 4,814 元，較分配數減少 2,382 萬 5,186 元，減少約 3.31%。收支相抵

短絀 4,169 萬 6,870 元，較分配數增加短絀 2,159 萬 9,870 元，主要係因學雜費收入較預計減少所致。

(二) 資本支出計畫執行部份：

本年度資本支出應執行數 3 億 2,513 萬 3,000 元，累計預算分配數 2,845 萬元，截至 2 月底止實際執行數 3,545 萬 200 元，執行率為 124.61%。

國立中山大學 109 學年度第 2 學期第 3 次行政會議 秘書室工作報告

一、 首頁版面調整

因應招生季，為吸引優秀學生，凸顯本校教研亮點、國內外各項最優排名及特色，除輪播首頁大圖 banner，亦調整欄位，新設「科系選填招生專區」，並新增「科系主打星」，每週刊登 2 學系學生之分享經驗，預計於 5 月全數推播完成。



二、 新聞發布

統計 110.2.17 至 110.3.25 公共事務組共發布 26 則新聞（其中 4 則內含影音）、6 則亮點時刻。2 至 3 月，本校對外發布新聞獲媒體無償採用報導數逾 244 則（持續統計中）。

對外發布新聞摘錄如下：

- 發布「影音》國際漢學研究寶庫 美重量級學者贈書中山大學」新聞稿，獲蘋果日報、自由時報、聯合報、台灣新生報、中時電子報等媒體選材刊登，新聞露出逾 15 則。



➤ 發布「影音」中山大學結盟中信造船 聯手培育台灣潛艇人才」新聞稿，獲自由時報、聯合報、大成報、中華日報等媒體無償刊登，新聞露出逾 18 則。



➤ 發布「攜手國家隊跨足生技 中山大學、南六、高醫大產學締約」新聞資訊，獲自由時報、聯合報、經濟日報、工商時報等媒體選材刊登，新聞露出 15 則。



➤ 發布「尊重多元信仰 中山大學：2024 年前打造 5 祈禱室」訊息，獲自由時報、聯合報、國立教育廣播電台等媒體無償刊登，新聞露出逾 15 則。



➤ 發布「友善耕作免剝削 中山大學成立社會企業挺小農」新聞稿，獲自由時報、聯合新聞網、工商時報媒體選材刊登，新聞露出 19 則。



三、社群媒體推播

以影音、直播、推文等多元行銷方式與網友互動，因應社群媒體特性，以不同文案題材主打本校各面向亮點，增進師生、校友及潛在臉友對本校粉絲專頁之好感度與信賴感。統計 110 年 2 月 17 日至 110 年 3 月 25 日共於粉絲專頁發布 22 則貼文（含 54 則官網連結、6 則影音、4 則電子報、4 則圖文、1 次更換官網首頁）。單則貼文最高觸及人數達 40952 人次，互動次數達 6,428 次，影片觀看次數最多達 14,369 次。單則觸及破 8,000 之則數 6 則，其中 5 則觸及破萬。（資料來源：本校臉書粉絲專頁洞察報告）

QS全球大學學科排名	2018 入選學科數	2019 入選學科數	2020 入選學科數	2021 入選學科數	2018-2021 四年變化幅度
臺灣大學	36	36	36	40	+4
成功大學	26	23	24	24	-2
清華大學	18	19	20	21	+3
交通大學	20	18	18	18	-2
中山大學	12	15	16	17	+5
臺灣科技大學	12	11	13	14	+2
政治大學	12	12	12	13	+1
中央大學	13	14	14	12	-1
臺灣師範大學	10	11	11	10	0
中興大學	9	11	11	9	0

40,952 觸及人數 6,428 互動次數 11則留言 59次分享

你貼文的成效

- 散佈範圍 +3.8x
- 觀看的分鐘數 6,353
- 影片觀看 1 分鐘以上的次數 1,800
- 影片觀看 10 秒以上的次數 8,873
- 影片觀看 3 秒以上的次數 14,369
- 平均影片觀看時間 0:16
- 觀眾續看率
- 觀眾與互動

四、統計 110.2.17 至 110.3.25 公共事務組共發布 26 則新聞（其中 4 則內含影音）、6 則亮點時刻。首頁焦點刊出 8 則，擇錄如下：

首頁焦點頭條	橫幅 banner
<p>唐鳳來了！ 「最年輕政委」與中山大學子 談社創趨勢</p>	
<p>國際共學 PM2.5 中山大學促台美學生認識氣膠</p>	
<p>影音》學習不只在教室 中山大學運動會首辦 水上拔河競賽</p>	
<p>遠見雜誌》 中山大學設後醫系 弭平偏鄉資源不均</p>	